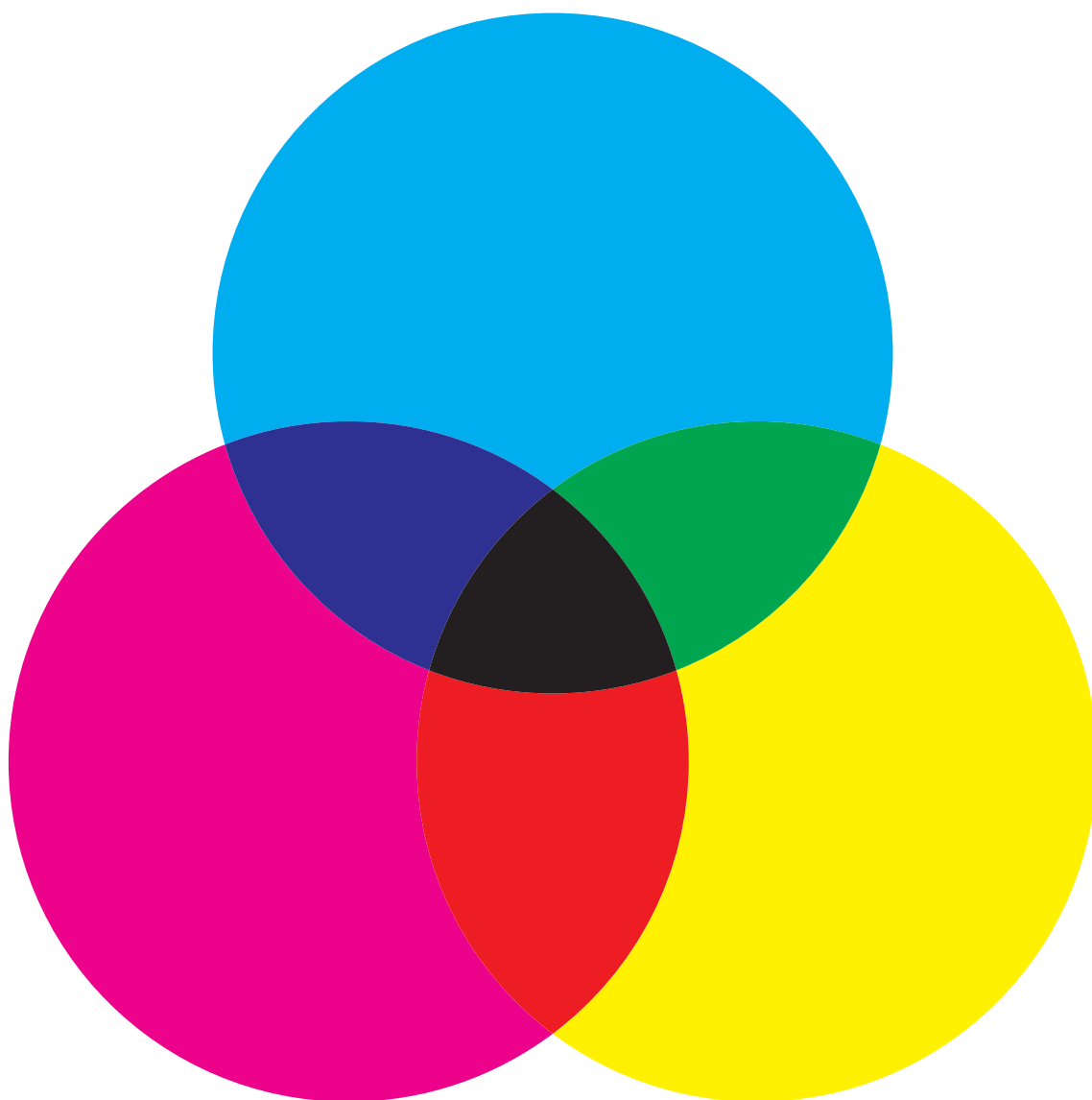


# Manual de Instalação para Windows

## Perfil de Cores para Linha Sublidesk (ref. DS.7000)



Revisão 28/08/2020

Para fazer o download do Perfil de Cores, acesse:  
[www.tintasublimatica.com.br](http://www.tintasublimatica.com.br)



01. Identificação do Produto

02. Compatibilidade

03. Recarregando a Impressora

04. Cuidados e Boas Práticas

05. Perfil de Cores

a. Download

b. Instalação em Windows

- Configuração no Adobe Photoshop
- Configuração no Adobe Illustrator
- Configuração no Corel Draw

## 1) Identificação do Produto

As Tintas Sublimáticas da Gênesis “Sublidesk” são comercializadas no varejo SOMENTE em unidades com 100ml ou 1L.

### **ATENÇÃO!**

- (\*) Todas as unidades possuem Lacre de Segurança na Tampa e Selo de Indução.
- (\*) Compre somente de Lojas/Revendas autorizadas. Consulte a relação em nosso site: [www.genesistintas.com.br/guia-de-lojas](http://www.genesistintas.com.br/guia-de-lojas).

Está com dúvidas se o produto é original da Gênesis?  
Entre em contato conosco com o Nome da Loja e o Número de Lote.  
**Denuncie.**

## 2) Compatibilidade

As Tintas Sublimáticas da Gênesis “Sublidesk” são compatíveis com todas as impressoras “Jato de Tinta” da marca Epson com sistema Bulk-Ink e/ou EcoTank para tamanho A4 e A3. Entre elas estão os modelos: SC-F570, L3150, L3110, L1300, L120 e etc... Para outros modelos de outras marcas, realizar testes prévios.

Em relação a compatibilidade do Perfil de Cores, a Gênesis desenvolve de acordo com os modelos de impressoras e marcas de papéis sublimáticos mais populares. Caso o equipamento e/ou insumo que você utiliza não está na nossa relação, você poderá usar o Perfil de Cores “Genérico para Epson”.

Consulte a Tabela de Perfil de Cores x Impressoras x Papéis em nosso site:  
[www.tintasublimatica.com.br](http://www.tintasublimatica.com.br).

## 3) Recarregando a Impressora

### Situação 01: Impressora NOVA

- a. Se a sua impressora é nova e o Bulk-Ink e/ou EcoTank estiver vazio, é só carregar com a Sublidesk e estará pronta para uso.

### Situação 02: Impressora USADA com Tinta Corante ou Sublimática que NÃO é Sublidesk

- a. Retirar a tinta do Bulk-Ink e/ou EcoTank da impressora;
- b. Carregar cada compartimento do Bulk-Ink e/ou EcoTank com 25ml do produto Cleaner Digital (DS.1090);
- c. Nas configurações da impressora, realizar o processo de “Limpeza Intensa”;
- d. Retirar o restante do Cleaner Digital;
- e. Recarregue com a Sublidesk e estará pronta para uso.

### Situação 03: Impressora USADA com Sublidesk

- a. Verifique se a Sublidesk está dentro do prazo validade;
- b. Caso ela esteja fora do prazo de validade, realize o processo de limpeza (Situação 02);
- c. Caso ela esteja dentro do prazo de validade, recarregue com a Sublidesk e estará pronta para uso.

## 4) Cuidados e Boas Práticas

### Produto

- a. Verifique sempre o Prazo de Validade do produto antes de recarregar a sua impressora;
- b. Cuidado com a comercialização de produtos FALSOS. Todas as unidades possuem Lacre de Segurança na Tampa e Selo de Indução;
- c. Recomendamos que a embalagem seja armazenada pelo menos até acabar o produto, pois caso seja necessário a abertura de um chamado para Suporte Técnico, as informações como Data de Fabricação e Número de Lote são indispensáveis para uma avaliação;
- d. Armazenar em local coberto, fresco e ventilado ao abrigo da luz solar;
- e. Siga as recomendações apresentadas no rótulo da embalagem.

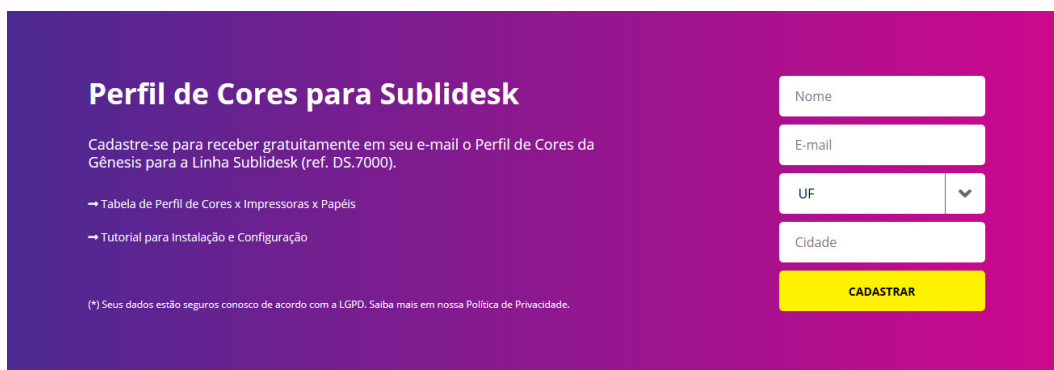
Consulte a Ficha Técnica do Produto e Ficha de Segurança (FISPQ) em nosso site:  
[www.genesistintas.com.br](http://www.genesistintas.com.br)

### Impressora

- a. As impressoras não podem ficar em lugares quentes, sempre manter longe de prensas térmicas e locais com muita incidência de luz do sol. Se possível, mantenha ela em uma sala climatizada com temperatura de 10-15°C. A manutenção da impressora deve ser feita sempre com o produto Cleaner Digital (DS.1090), que ajuda a conservar a cabeça de impressão por mais tempo;
- b. As impressoras do tipo “Jato de Tinta”, não podem ficar paradas por muito tempo. Recomenda-se que ela seja utilizada todos os dias;
- c. Se a sua impressora ficar parada por muito tempo, recomendamos realizar o “Teste de Cor” antes e caso apresente algum tipo de falha na impressão, realizar o processo de Limpeza da Cabeça de Impressão com o Cleaner Digital.

## 5) Perfil de Cores Download

01. Acesse o site **www.tintasublimatica.com.br** e cadastre-se no formulário para receber em seu e-mail os links para download de todos os Perfil de Cores da Gênesis para a linha Sublidesk.



**Perfil de Cores para Sublidesk**

Cadastre-se para receber gratuitamente em seu e-mail o Perfil de Cores da Gênesis para a Linha Sublidesk (ref. DS.7000).

→ Tabela de Perfil de Cores x Impressoras x Papéis

→ Tutorial para Instalação e Configuração

(\*) Seus dados estão seguros conosco de acordo com a LGPD. Saiba mais em nossa Política de Privacidade.

Nome

E-mail

UF  ▼

Cidade

**CADASTRAR**

02. Você vai receber um e-mail automático. Só clicar no modelo de impressora que você utiliza para fazer o download (via Dropbox) de todos os arquivos necessários.



**Download do Perfil de Cores para Sublidesk (via Dropbox)**

SC-F570  
de Gênesis Tintas (Gênesis)

Classificado por nome

Apresentar (Download) (Verificar)

Download direto  
Salvar no Dropbox

Nesse arquivo .ZIP você também encontra o TUTORIAL para Instalação e Configuração.

- Epson EcoTank L120 →
- Epson EcoTank L375 →
- Epson EcoTank L380 →
- Epson EcoTank L395 →
- Epson EcoTank L396 →
- Epson EcoTank L495 →
- Epson EcoTank L1300 (A3) →
- Epson EcoTank L1800 (A3) →
- Epson EcoTank L3110 →
- Epson EcoTank L3150 →
- Epson EcoTank L4150 →
- Epson SureColor F570 →
- Epson Stylus Office T1110 (A3) →
- Epson Expression XP-214 →
- Genérico para Epson (Tanque com 4 Cores) →

### Pronto!

O próximo passo é a instalação do Perfil de Cores no Windows e/ou no MacOS.

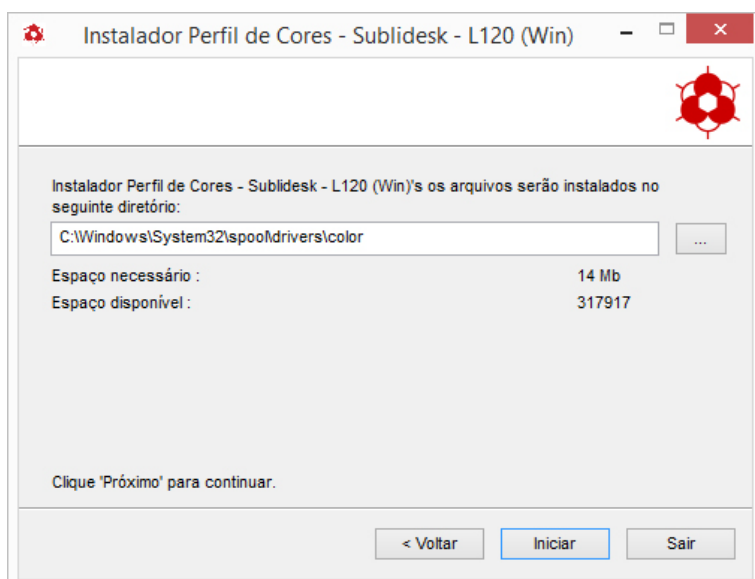
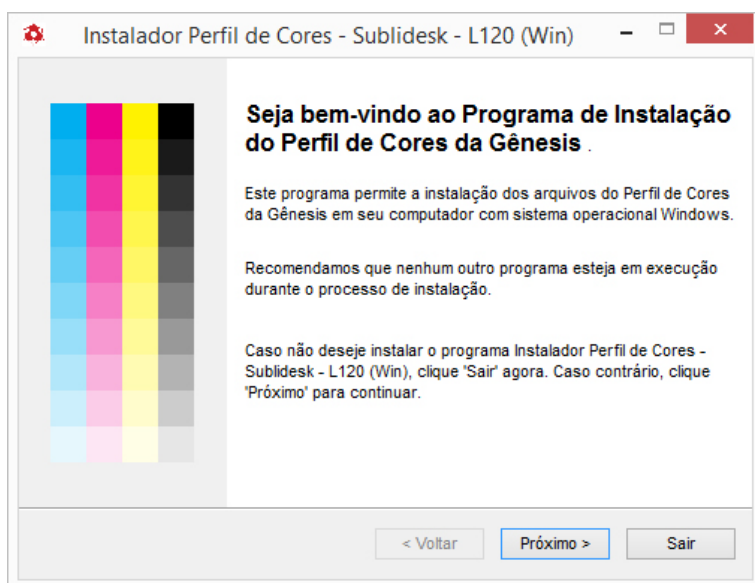
## 5) Perfil de Cores

**Instalação em Windows**

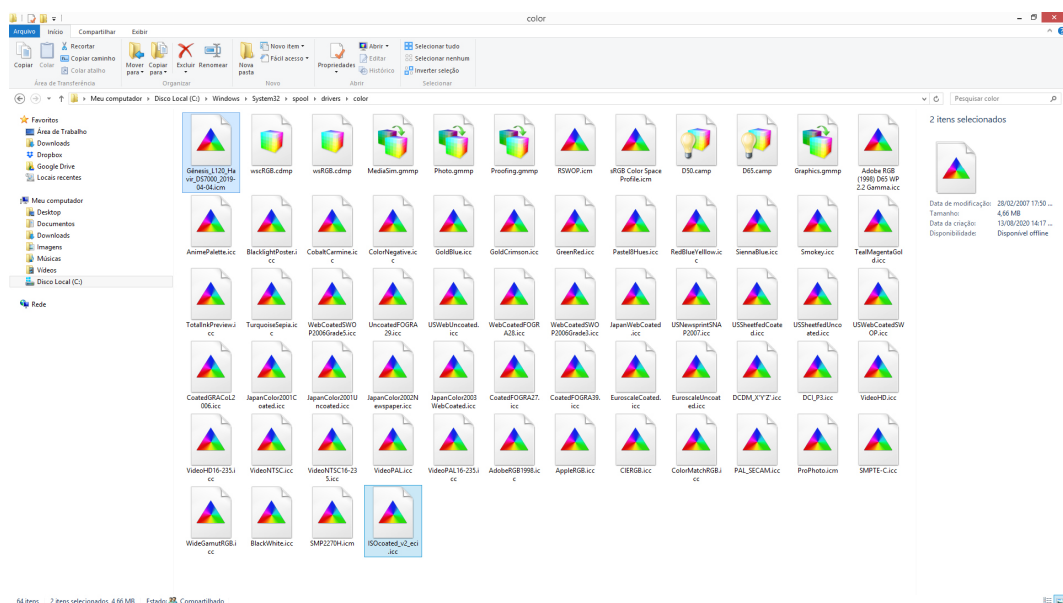
01. Após fazer o download do Perfil de Cores, você precisa salvar o arquivo (com a extensão .ICM) na pasta do Windows: **C:\Windows\System32\spool\drivers\color**.

Nesse exemplo, vamos utilizar o arquivo para a impressora Epson L120 e o Perfil de Cores para o Papel Sublimático da Havir.

Se preferir, execute o **Instalador.exe**. Esse aplicativo irá realizar esta etapa 01 automaticamente e copiar os arquivos para todas as marcas de Papéis Sublimáticos disponíveis.



02. Verifique nessa pasta se você possui o arquivo **ISOcoated\_v2\_eci.icc**. Esse Perfil de Cores é um padrão internacional e utilizamos ele para a personalização do Perfil de Cores da Gênesis. Caso não possua, é só salvar esse arquivo na pasta também.



**Pronto!**

O próximo passo é a configuração no Photoshop, Illustrator e/ou Corel Draw.

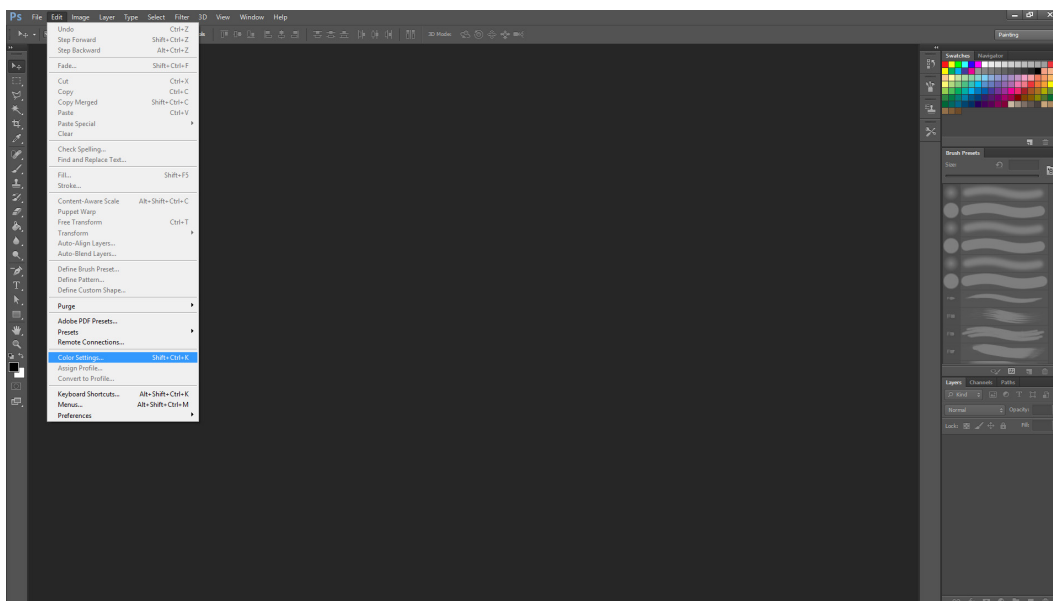


## 5) Perfil de Cores

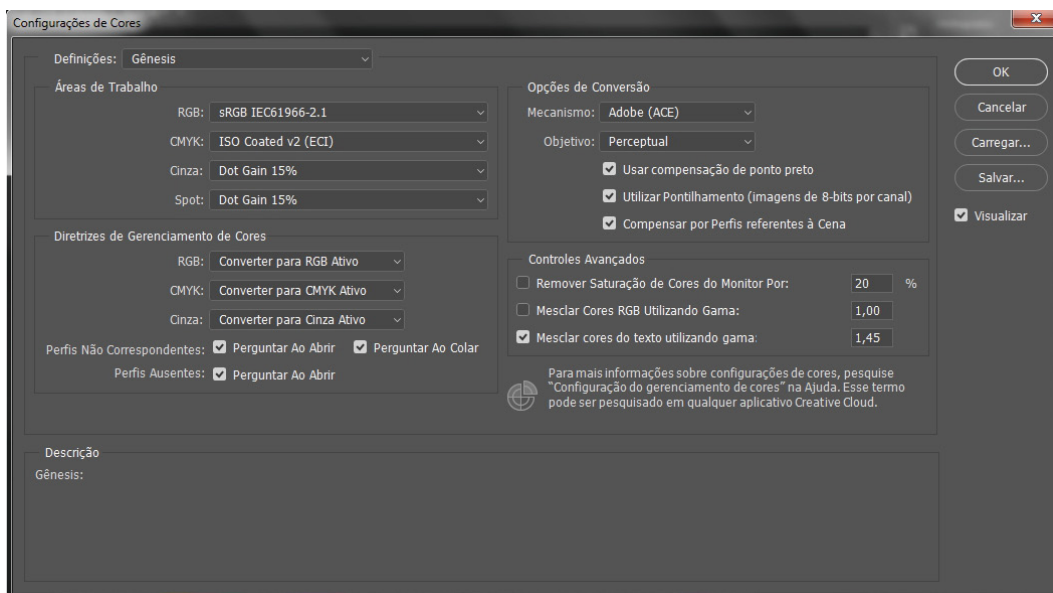
**Configuração no Adobe Photoshop (Win)**

01. Após salvar os arquivos necessários na pasta C:\Windows\System32\spool\drivers\color, você precisa fazer algumas configurações no Photoshop.

Menu > Editar > Configurações de cores...



02. As **Configurações de Cores** precisam ser idênticas da imagem a seguir. Após fazer as alterações, recomendamos salvar essa configuração. Veja no exemplo que salvamos com o nome "Gênesis".



Dica:

Se você já fez essa configuração no Illustrator e salvou a configuração, você precisa apenas selecionar ela. Para isso, é necessário o Adobe Creative Cloud ativado.

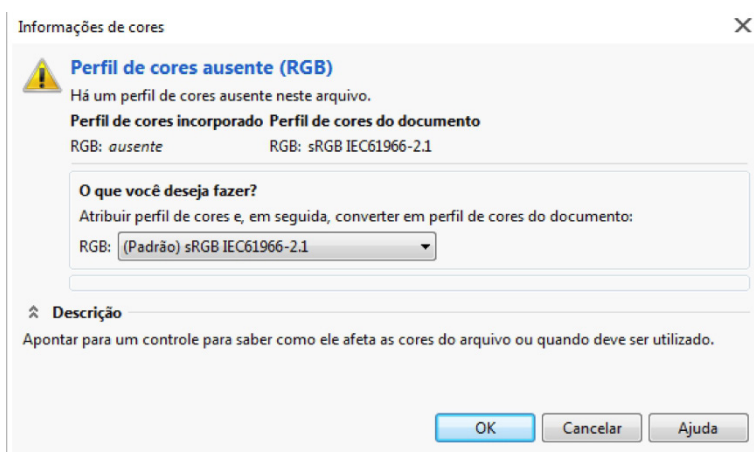
03. O Photoshop já está configurado! E agora algumas instruções em relação à **Arte/Design**. Você pode **Criar Novo...** ou **Abrir...**

Se você for criar um novo documento, recomendamos utilizar as cores CMYK, que é justamente para impressão, enquanto que o RGB é utilizado para TVs, monitores e etc... Caso você escolha utilizar uma arte já pronta, ao abrir no Photoshop, essas mensagens a seguir podem aparecer:

### Situação 01: Perfil de cores ausente (RGB)

Mensagem = Há um perfil de cores ausente neste arquivo.

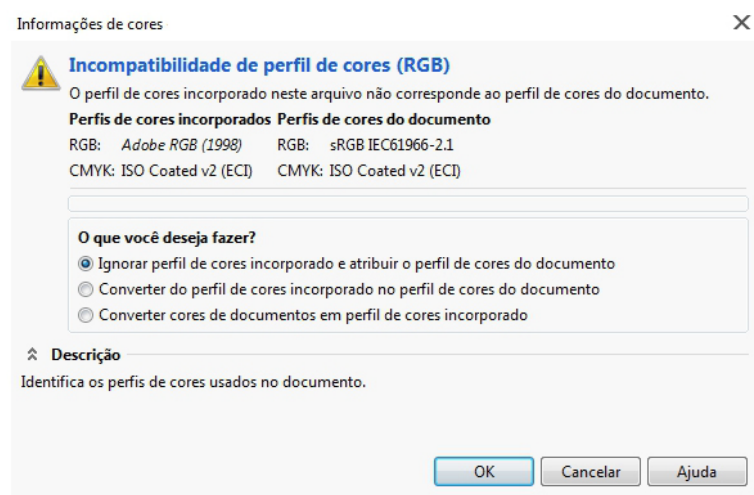
Opção = Atribuir RGB ativo: sRGB IEC61966-2.1



### Situação 02: Incompatibilidade de perfil de cores (RGB)

Mensagem = O perfil de cores incorporado neste arquivo não corresponde ao perfil de cores do documento.

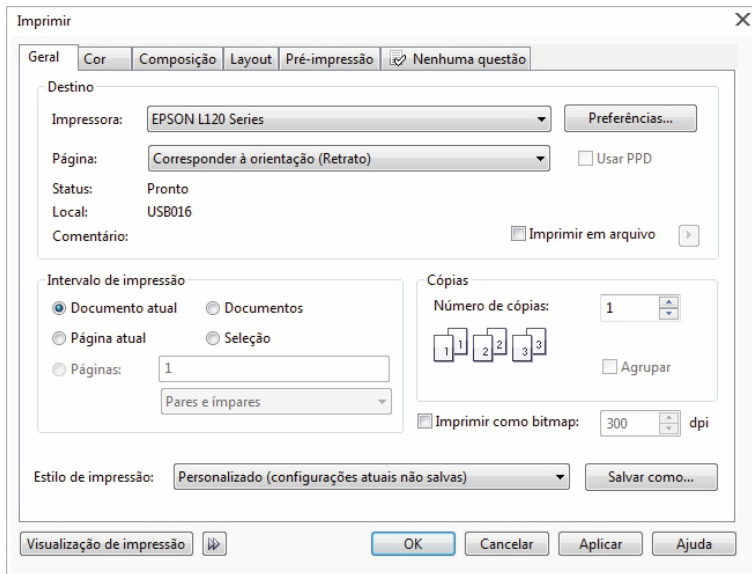
Opção = Ignorar perfil de cores incorporado e atribuir o perfil de cores do documento



04. Perfil de Cores instalado, Photoshop configurado e Arte/Design finalizado, agora vamos mandar para impressão!

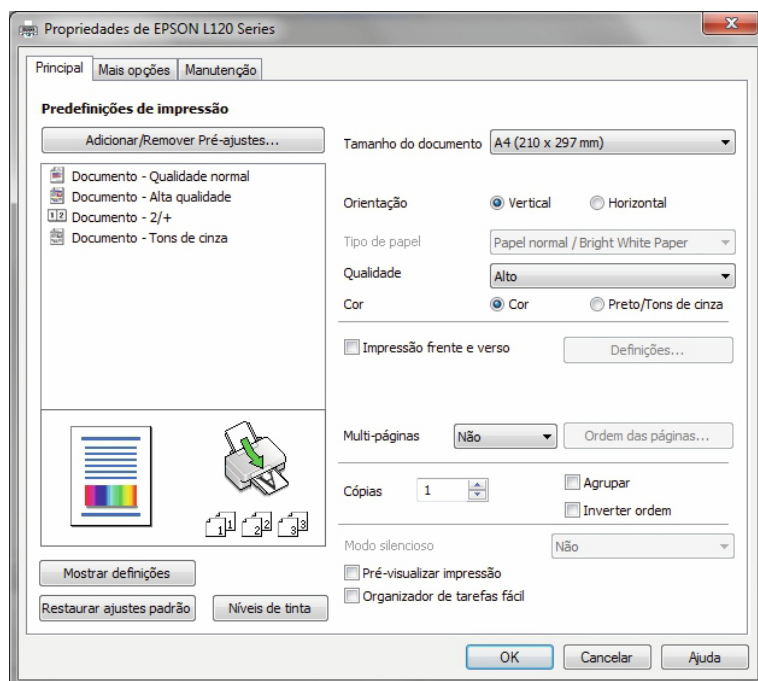
Menu > Arquivo > Imprimir...

05. As **Configurações de impressão do Photoshop** precisam ser de acordo com a imagem a seguir. Lembrando que nesse exemplo estamos usando uma impressora Epson L120.



06. Antes de mandar imprimir, clique no botão **Preferências...** Nessa janela que se abrirá, as configurações precisam ser de acordo com as imagens a seguir, basicamente vamos conferir as abas **Principal** e **Mais opções**.

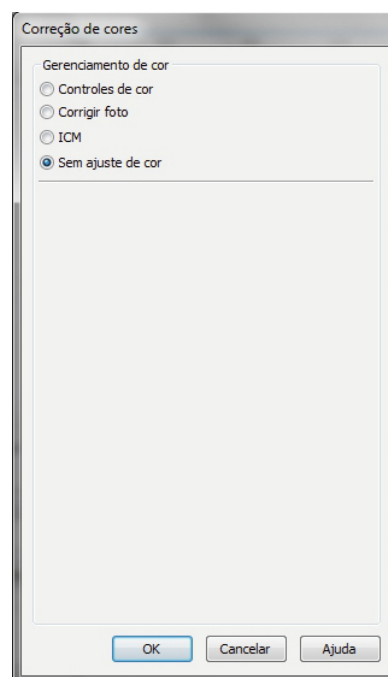
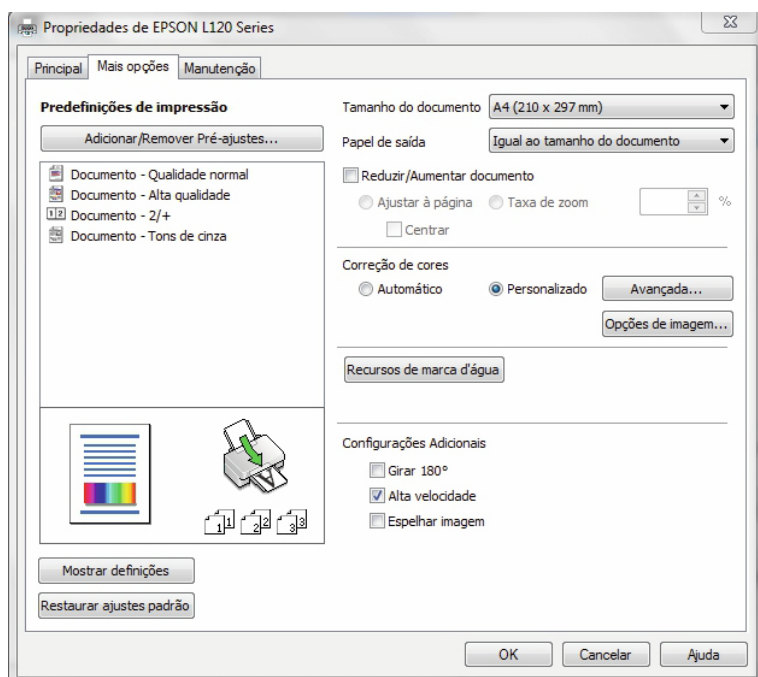
07. Na aba Principal, a opção **Qualidade** deve ser **Alto**.



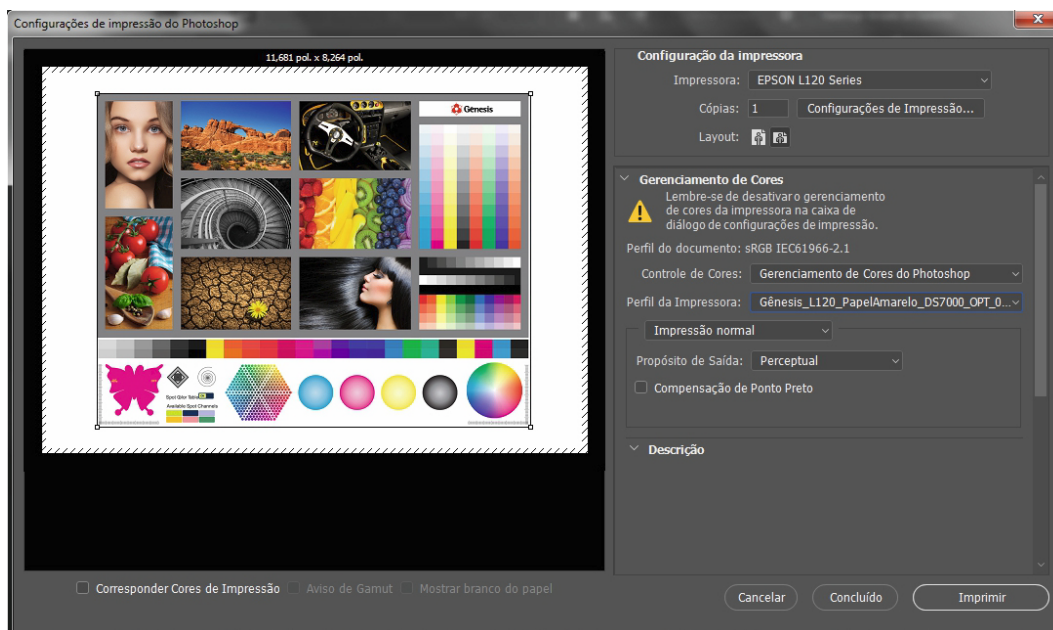
Dica:

Na Sublimação, você faz a transferência do papel para o produto, então, o que você vê no monitor sairá espelhado no resultado final. Se precisar, você pode ajustar a imagem nesse momento também selecionando a opção **Espelhar imagem**.

08. Na aba Mais opções, verifique se a Correção de cores está como **Personalizado** e **Sem ajuste de cor**.



09. Em algumas versões as **Configurações de impressão do Photoshop** apresentam opções diferentes. Nesse caso, elas precisam ser de acordo com a imagem a seguir. Lembrando que nesse exemplo estamos usando uma impressora Epson L120 e o Perfil de Cores para o Papel Sublimático Amarelo, então você precisa deixar de acordo com os seus equipamentos e insumos.



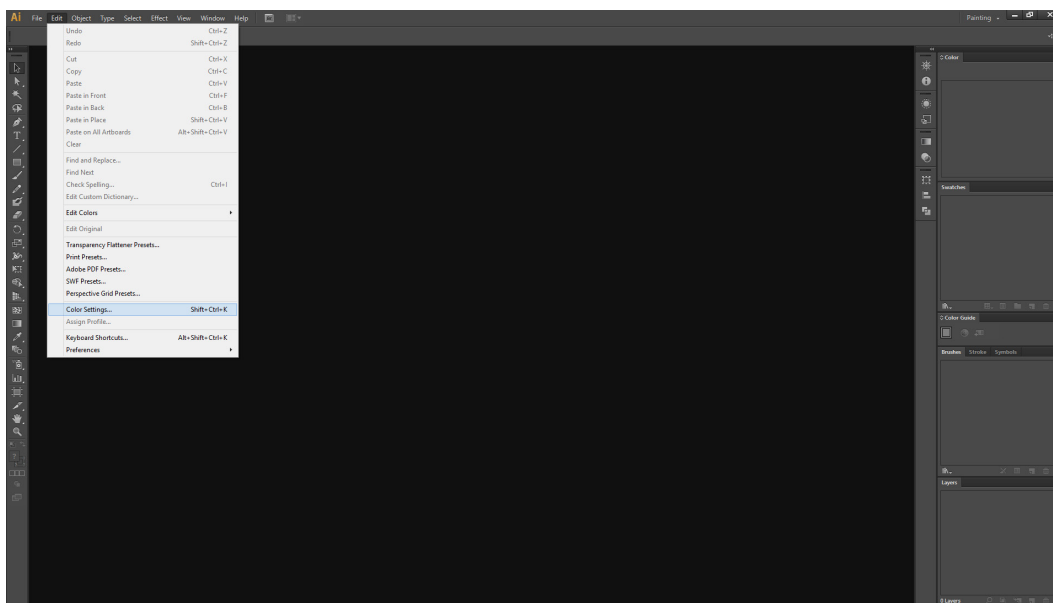
**Pronto!**  
É só salvar e mandar imprimir.

## 5) Perfil de Cores

### Configuração no Adobe Illustrator (Win)


01. Após salvar os arquivos necessários na pasta C:\Windows\System32\spool\drivers\color, você precisa fazer algumas configurações no Illustrator.

Menu > Editar > Configurações de cores...



02. As **Configurações de Cores** precisam ser idênticas da imagem a seguir. Após fazer as alterações, recomendamos salvar essa configuração. Veja no exemplo que salvamos com o nome "Gênesis".

**Configurações de cores**

 Não sincronizado: os aplicativos da Creative Cloud não são sincronizados; portanto, as cores não são uniformes. Para sincronizar, selecione Configurações de cores no Bridge.

Configurações: **Gênesis** Carregar... Salvar...

**Espaços de trabalho**

RGB: **sRGB IEC61966-2.1**

CMYK: **ISO Coated v2 (ECI)**

**Políticas de gerenciamento de cores**

RGB: **Converter em espaço de trabalho**

CMYK: **Converter em espaço de trabalho**

Não-correspondência de perfis: ☒ Perguntar ao abrir ☒ Perguntar ao colar

Perfis ausentes: ☒ Perguntar ao abrir

**Opções de conversão**

Mecanismo: **Adobe (ACE)**

Método: **Percepção**

☒ Usar compensação de ponto preto

i Mantenha o cursor sobre uma configuração para obter informações adicionais.

Menos opções OK Cancelar

Dica:

Se você já fez essa configuração no Photoshop e salvou a configuração, você precisa apenas selecionar ela. Para isso, é necessário o Adobe Creative Cloud ativado.

03. O Illustrator já está configurado! E agora algumas instruções em relação à **Arte/Design**. Você pode **Criar Novo...** ou **Abrir...**

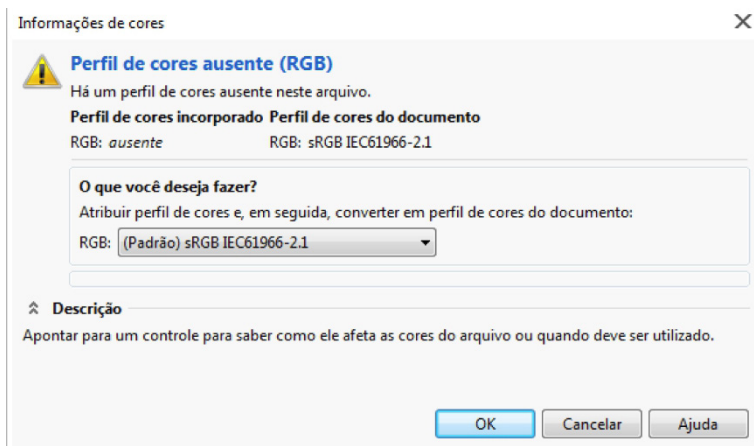
Se você for criar um novo documento, recomendamos utilizar as cores CMYK, que é justamente para impressão, enquanto que o RGB é utilizado para TVs, monitores e etc... Caso você escolha utilizar uma arte já pronta, ao abrir no Illustrator, essas mensagens a seguir podem aparecer:



## Situação 01: Perfil de cores ausente (RGB)

Mensagem = Há um perfil de cores ausente neste arquivo.

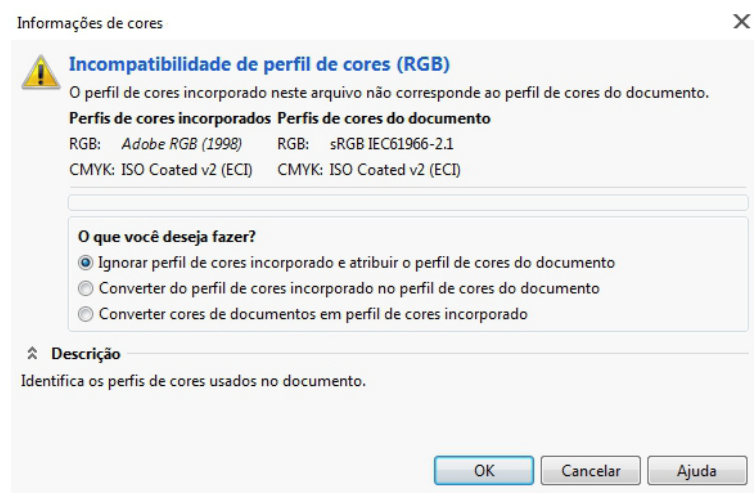
Opção = Atribuir RGB ativo: sRGB IEC61966-2.1



## Situação 02: Incompatibilidade de perfil de cores (RGB)

Mensagem = O perfil de cores incorporado neste arquivo não corresponde ao perfil de cores do documento.

Opção = Ignorar perfil de cores incorporado e atribuir o perfil de cores do documento

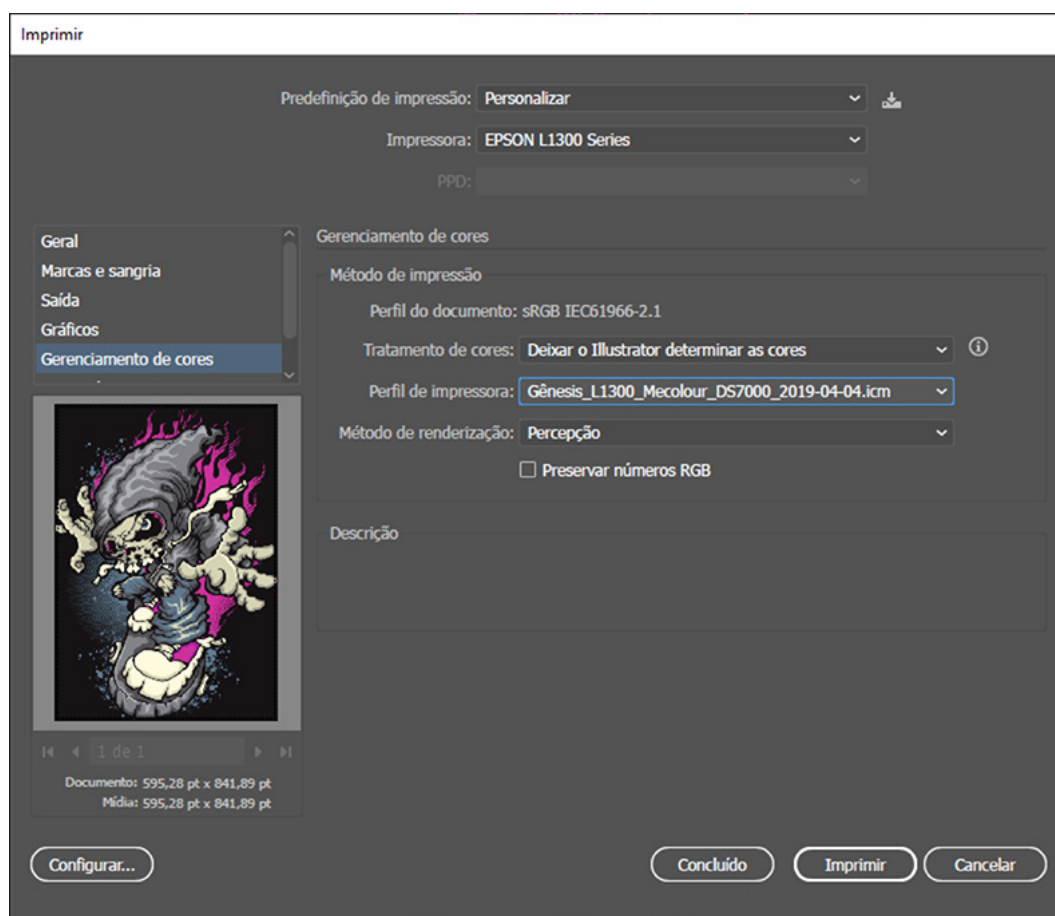




04. Perfil de Cores instalado, Illustrator configurado e Arte/Design finalizado, agora vamos mandar para impressão!

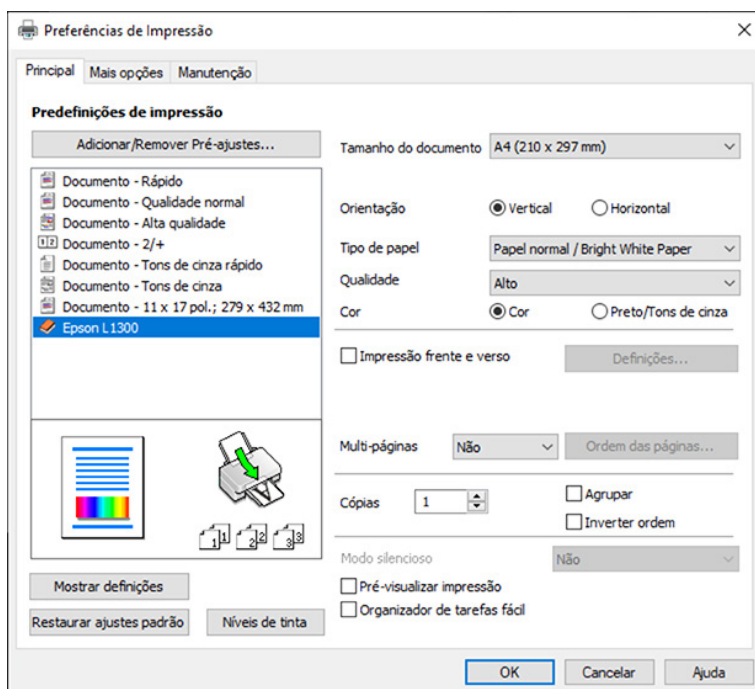
Menu > Arquivo > Imprimir...

05. Na janela **Imprimir**, as configurações precisam ser de acordo com as imagens a seguir, basicamente vamos conferir os menus **Gerenciamento de cores** e **Avançado**. Lembrando que nesse exemplo estamos usando uma impressora Epson L1300 e o Perfil de Cores para o Papel Sublimático da Mecolour, então você precisa deixar de acordo com os seus equipamentos e insumos.



06. Antes de mandar imprimir, clique no botão **Configurar...** Nessa janela que se abrirá, as configurações precisam ser de acordo com as imagens a seguir, basicamente vamos conferir as abas **Principal** e **Mais opções**.

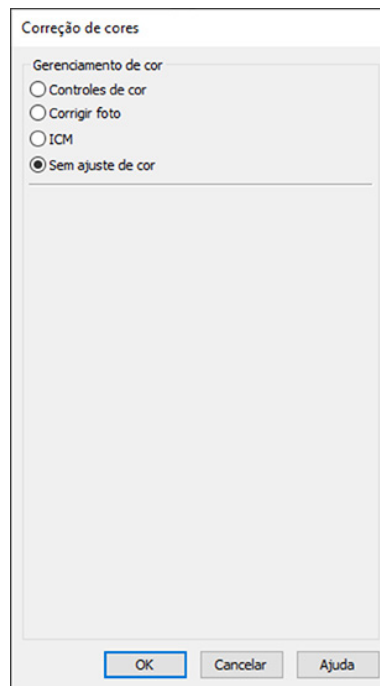
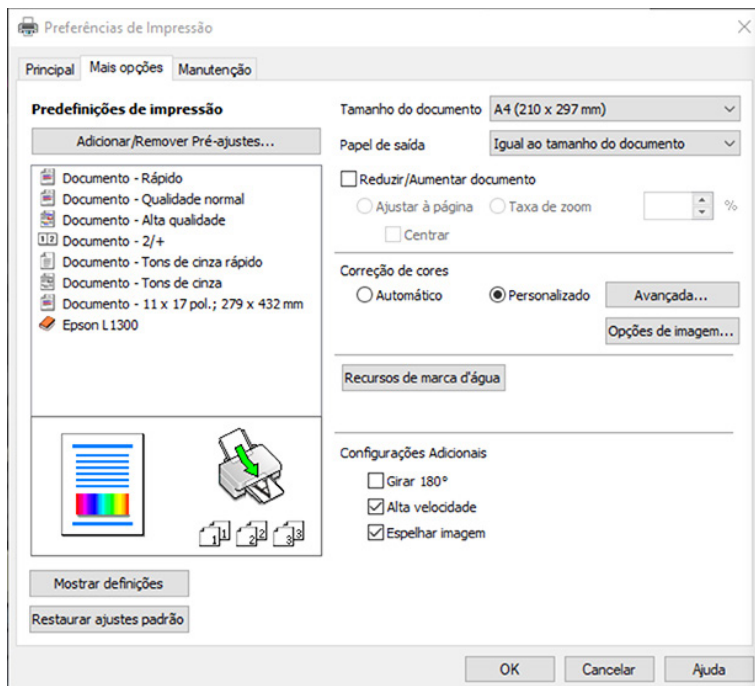
07. Na aba Principal, a opção **Qualidade** deve ser **Alto**.



Dica:

Na Sublimação, você faz a transferência do papel para o produto, então, o que você vê no monitor sairá espelhado no resultado final. Se precisar, você pode ajustar a imagem nesse momento também selecionando a opção **Espelhar imagem**.

08. Na aba Mais opções, verifique se a Correção de cores está como **Personalizado** e **Sem ajuste de cor**.



**Pronto!**

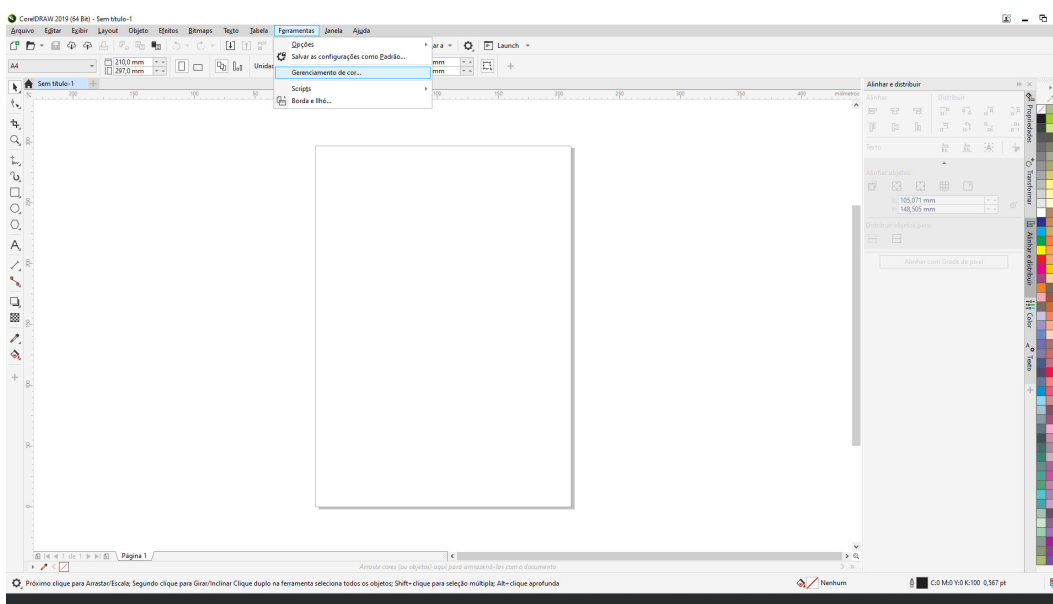
É só salvar e mandar imprimir.

## 5) Perfil de Cores

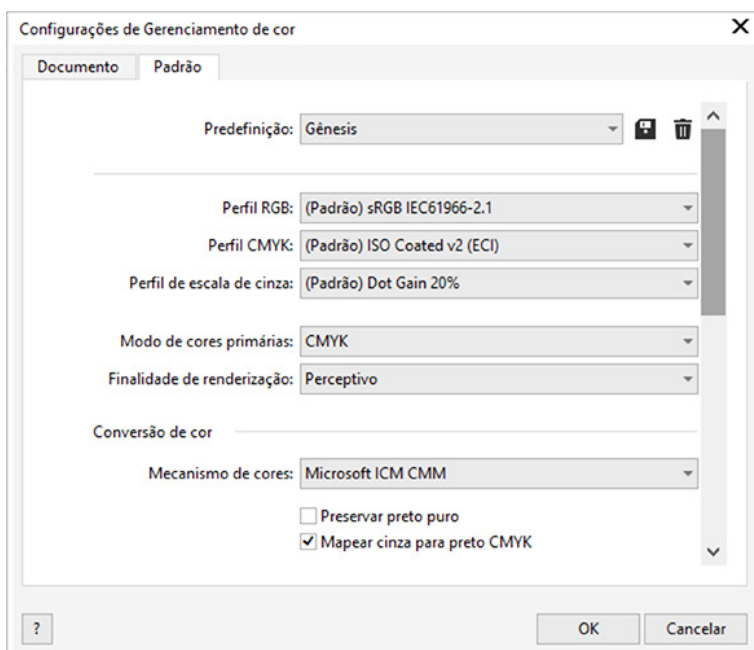
**Configuração no Corel Draw (Win)**

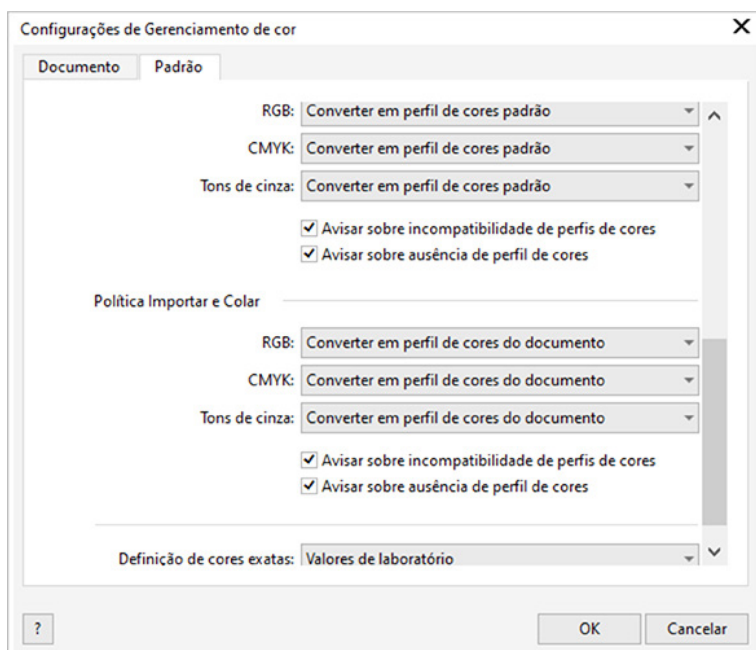
01. Após salvar os arquivos necessários na pasta C:\Windows\System32\spool\drivers\color, você precisa fazer algumas configurações no Corel Draw.

Menu > Ferramentas > Gerenciamento de cor...



02. As **Configurações de Gerenciamento de cor** precisam ser idênticas das imagens a seguir. Após fazer as alterações, recomendamos salvar essa configuração. Veja no exemplo que salvamos com o nome "Gênesis".



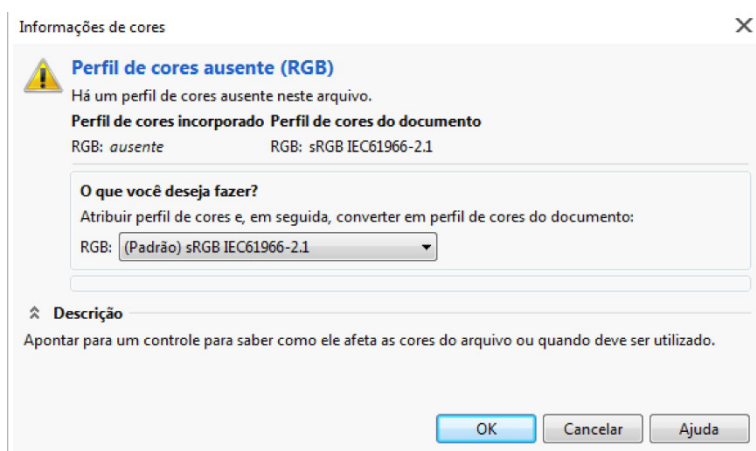


03. O Corel Draw já está configurado! E agora algumas instruções em relação à **Arte/Design**. Você pode **Criar Novo...** ou **Abrir...**

Se você for criar um novo documento, recomendamos utilizar as cores CMYK, que é justamente para impressão, enquanto que o RGB é utilizado para TVs, monitores e etc... Caso você escolha utilizar uma arte já pronta, ao abrir no Corel Draw, essas mensagens a seguir podem aparecer:

### Situação 01: Perfil de cores ausente (RGB)

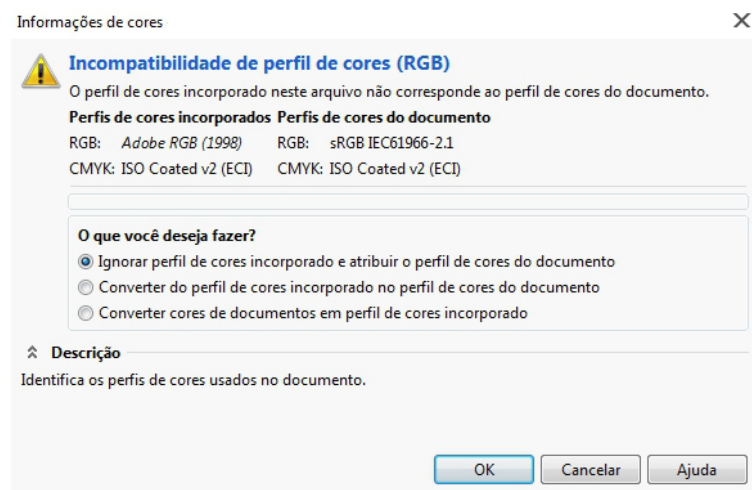
Mensagem = Há um perfil de cores ausente neste arquivo.  
Opção = Atribuir RGB ativo: sRGB IEC61966-2.1



## Situação 02: Incompatibilidade de perfil de cores (RGB)

Mensagem = O perfil de cores incorporado neste arquivo não corresponde ao perfil de cores do documento.

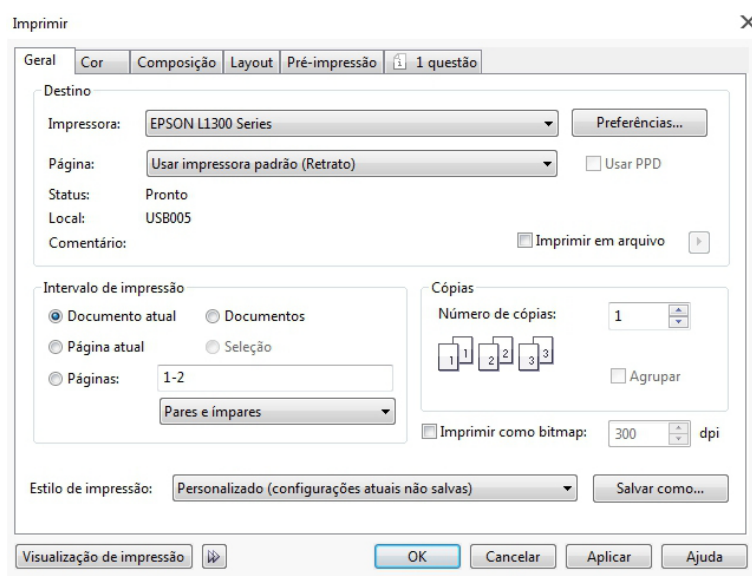
Opção = Ignorar perfil de cores incorporado e atribuir o perfil de cores do documento

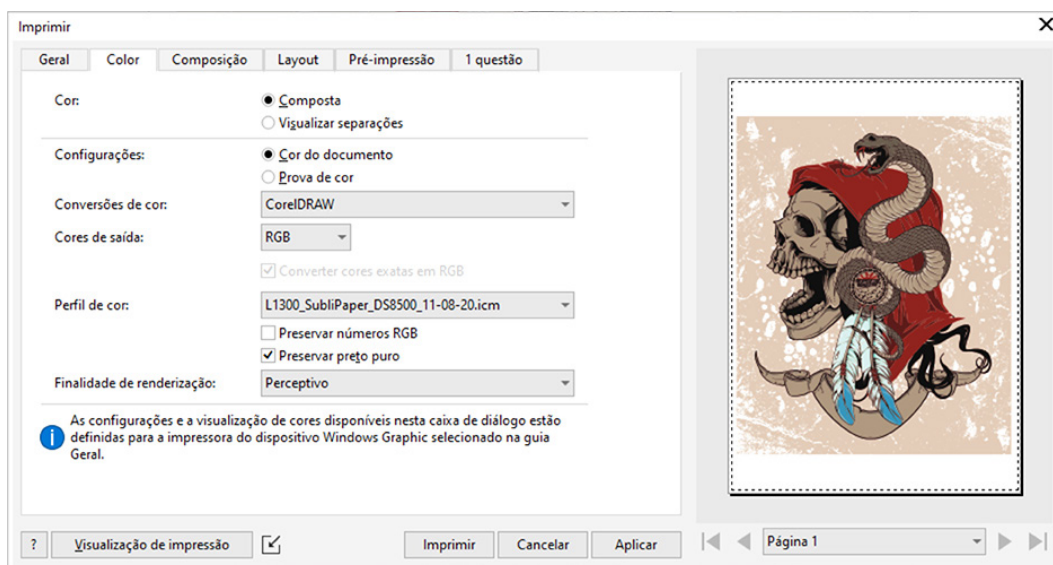


04. Perfil de Cores instalado, Corel Draw configurado e Arte/Design finalizado, agora vamos mandar para impressão!

Menu > Arquivo > Imprimir...

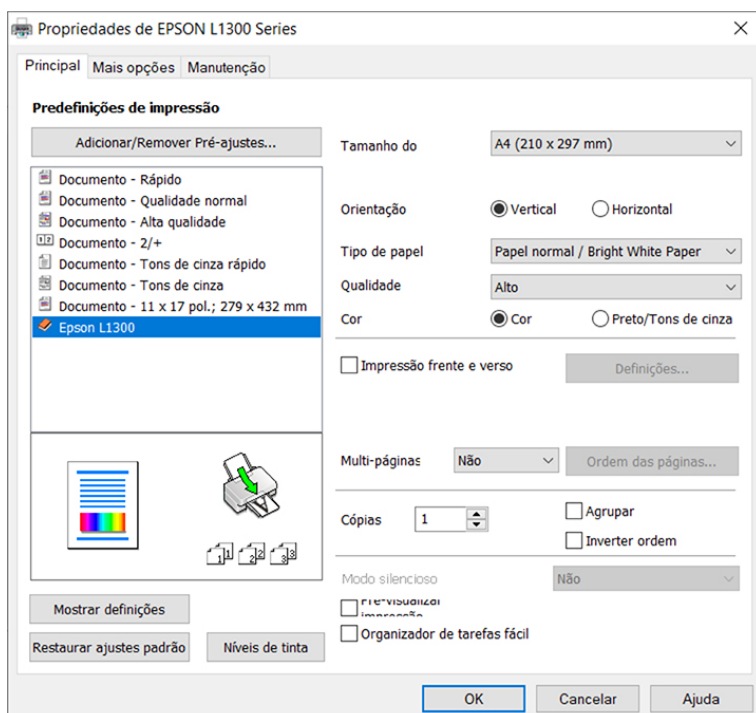
05. Na janela **Imprimir**, as configurações precisam ser de acordo com as imagens a seguir, basicamente vamos conferir os menus **Geral** e **Cor**. Lembrando que nesse exemplo estamos usando uma impressora Epson L1300, então você precisa deixar de acordo com os seus equipamentos e insumos.





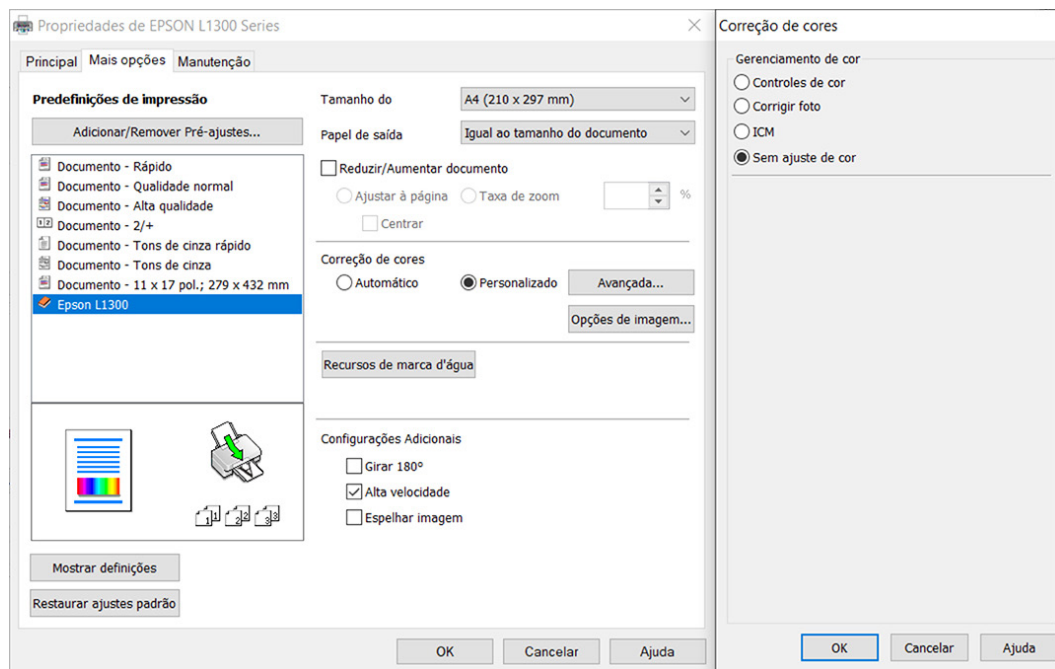
06. Antes de mandar imprimir, clique no botão **Preferências...** Nessa janela que se abrirá, as configurações precisam ser de acordo com as imagens a seguir, basicamente vamos conferir as abas **Principal** e **Mais opções**.

07. Na aba Principal, a opção **Qualidade** deve ser **Alto**.





08. Na aba Mais opções, verifique se a Correção de cores está como **Personalizado** e **Sem ajuste de cor**.



**Pronto!**

É só salvar e mandar imprimir.