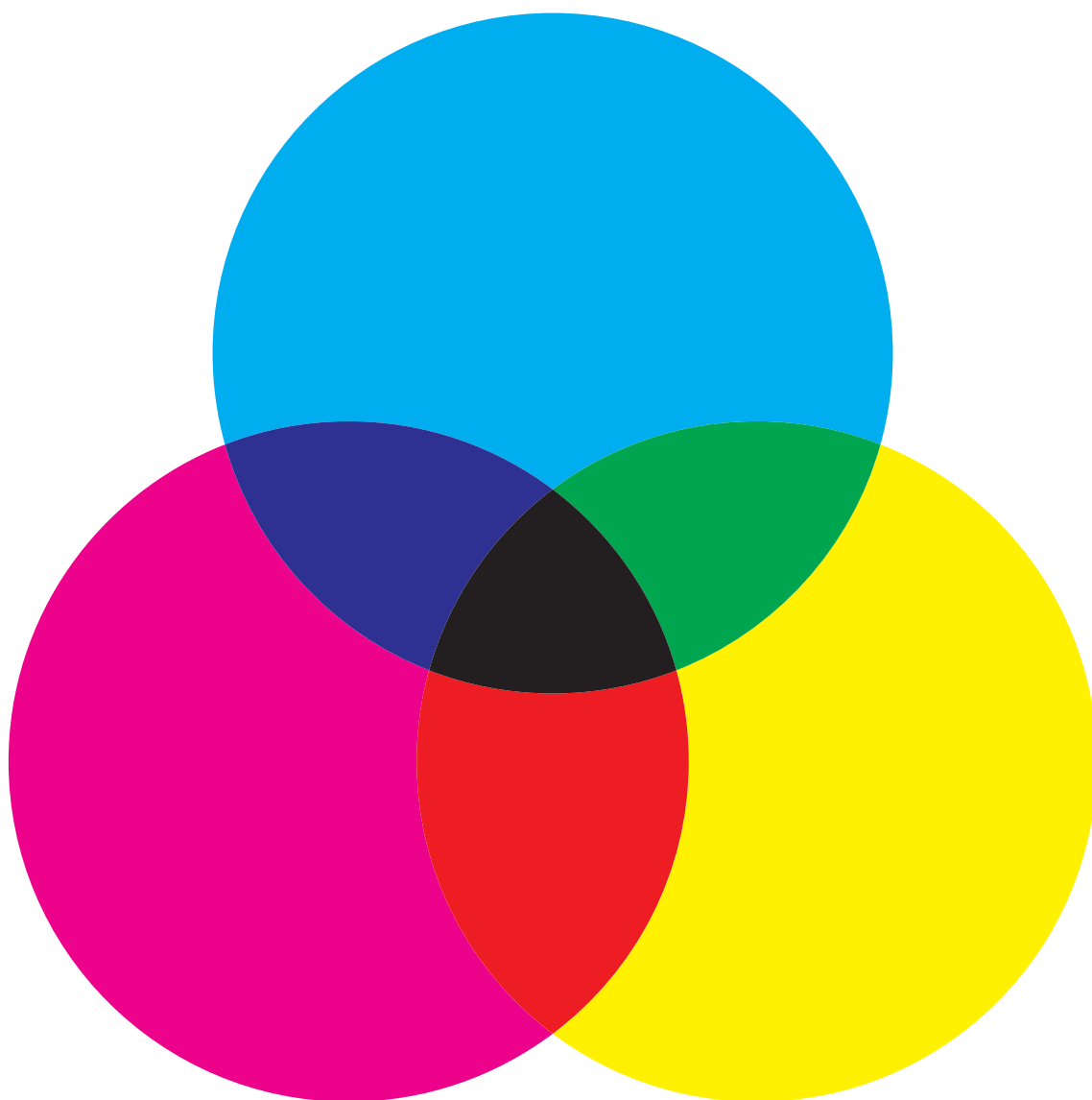


Manual de Instalação para Windows

Perfil de Cores para Linha Sublidesk (ref. DS.7000)



Revisão 23/10/2020

Para fazer o download do Perfil de Cores, acesse:
www.tintasublimatica.com.br



01. Identificação do Produto

02. Compatibilidade

03. Recarregando a Impressora

04. Cuidados e Boas Práticas

05. Perfil de Cores

a. Download

b. Instalação em Windows

- Configuração no Adobe Photoshop
- Configuração no Adobe Illustrator
- Configuração no Corel Draw

1) Identificação do Produto

As Tintas Sublimáticas da Gênesis “Sublidesk” são comercializadas no varejo SOMENTE em unidades com 100ml ou 1L.

ATENÇÃO!

- (*) Todas as unidades possuem Lacre de Segurança na Tampa e Selo de Indução.
- (*) Compre somente de Lojas/Revendas autorizadas. Consulte a relação em nosso site: www.genesistintas.com.br/guia-de-lojas.

Está com dúvidas se o produto é original da Gênesis?
Entre em contato conosco com o Nome da Loja e o Número de Lote.
Denuncie.

2) Compatibilidade

As Tintas Sublimáticas da Gênesis “Sublidesk” são compatíveis com todas as impressoras “Jato de Tinta” da marca Epson com sistema Bulk-Ink e/ou EcoTank para tamanho A4 e A3. Entre elas estão os modelos: SC-F570, L3150, L3110, L1300, L120 e etc... Para outros modelos de outras marcas, realizar testes prévios.

Em relação a compatibilidade do Perfil de Cores, a Gênesis desenvolve de acordo com os modelos de impressoras e marcas de papéis sublimáticos mais populares. Caso o equipamento e/ou insumo que você utiliza não está na nossa relação, você poderá usar o Perfil de Cores “Genérico para Epson”.

Consulte a Tabela de Perfil de Cores x Impressoras x Papéis em nosso site:
www.tintasublimatica.com.br.

3) Recarregando a Impressora

Situação 01: Impressora NOVA

- a. Se a sua impressora é nova e o Bulk-Ink e/ou EcoTank estiver vazio, é só carregar com a Sublidesk e estará pronta para uso.

Situação 02: Impressora USADA com Tinta Corante ou Sublimática que NÃO é Sublidesk

- a. Retirar a tinta do Bulk-Ink e/ou EcoTank da impressora;
- b. Carregar cada compartimento do Bulk-Ink e/ou EcoTank com 25ml do produto Cleaner Digital (DS.1090);
- c. Nas configurações da impressora, realizar o processo de “Limpeza Intensa”;
- d. Retirar o restante do Cleaner Digital;
- e. Recarregue com a Sublidesk e estará pronta para uso.

Situação 03: Impressora USADA com Sublidesk

- a. Verifique se a Sublidesk está dentro do prazo validade;
- b. Caso ela esteja fora do prazo de validade, realize o processo de limpeza (Situação 02);
- c. Caso ela esteja dentro do prazo de validade, recarregue com a Sublidesk e estará pronta para uso.

4) Cuidados e Boas Práticas

Produto

- a. Verifique sempre o Prazo de Validade do produto antes de recarregar a sua impressora;
- b. Cuidado com a comercialização de produtos FALSOS. Todas as unidades possuem Lacre de Segurança na Tampa e Selo de Indução;
- c. Recomendamos que a embalagem seja armazenada pelo menos até acabar o produto, pois caso seja necessário a abertura de um chamado para Suporte Técnico, as informações como Data de Fabricação e Número de Lote são indispensáveis para uma avaliação;
- d. Armazenar em local coberto, fresco e ventilado ao abrigo da luz solar;
- e. Siga as recomendações apresentadas no rótulo da embalagem.

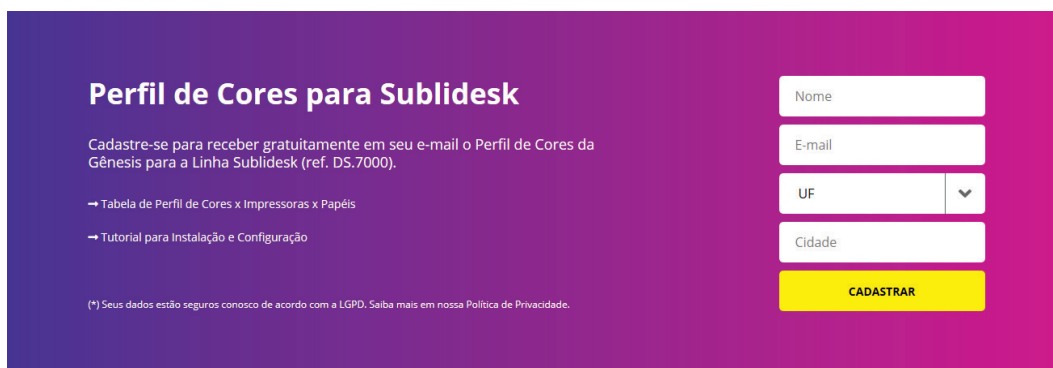
Consulte a Ficha Técnica do Produto e Ficha de Segurança (FISPQ) em nosso site:
www.genesistintas.com.br

Impressora

- a. As impressoras não podem ficar em lugares quentes, sempre manter longe de prensas térmicas e locais com muita incidência de luz do sol. Se possível, mantenha ela em uma sala climatizada com temperatura de 10-15°C. A manutenção da impressora deve ser feita sempre com o produto Cleaner Digital (DS.1090), que ajuda a conservar a cabeça de impressão por mais tempo;
- b. As impressoras do tipo “Jato de Tinta”, não podem ficar paradas por muito tempo. Recomenda-se que ela seja utilizada todos os dias;
- c. Se a sua impressora ficar parada por muito tempo, recomendamos realizar o “Teste de Cor” antes e caso apresente algum tipo de falha na impressão, realizar o processo de Limpeza da Cabeça de Impressão com o Cleaner Digital.

5) Perfil de Cores Download

01. Acesse o site **www.tintasublimatica.com.br** e cadastre-se no formulário para receber em seu e-mail os links para download de todos os Perfil de Cores da Gênesis para a linha Sublidesk.



Perfil de Cores para Sublidesk

Cadastre-se para receber gratuitamente em seu e-mail o Perfil de Cores da Gênesis para a Linha Sublidesk (ref. DS.7000).

→ Tabela de Perfil de Cores x Impressoras x Papéis

→ Tutorial para Instalação e Configuração

(*) Seus dados estão seguros conosco de acordo com a LGPD. Saiba mais em nossa Política de Privacidade.

Nome

E-mail

UF ▼

Cidade

CADASTRAR

02. Você vai receber um e-mail automático. Só clicar no modelo de impressora que você utiliza para fazer o download (via Dropbox) de todos os arquivos necessários.



Download do Perfil de Cores para Sublidesk (via Dropbox)

SC F570
de Gênesis Tintas (Gênesis)

Classificado por nome

Apresentar 10 arquivos

SC F570 Papel Amarelo SC F570 Papel Branco SC F570 Papel Verde SC F570 Papel Preto SC F570 Papel Vermelho

Acesse Baixar

Download direto Salvar no Dropbox

Nesse arquivo .ZIP você também encontra o TUTORIAL para Instalação e Configuração.

- Epson EcoTank L120 →
- Epson EcoTank L375 →
- Epson EcoTank L380 →
- Epson EcoTank L395 →
- Epson EcoTank L396 →
- Epson EcoTank L495 →
- Epson EcoTank L1300 (A3) →
- Epson EcoTank L1800 (A3) →
- Epson EcoTank L3110 →
- Epson EcoTank L3150 →
- Epson EcoTank L4150 →
- Epson SureColor F570 →
- Epson Stylus Office T1110 (A3) →
- Epson Expression XP-214 →
- Genérico para Epson (Tanque com 4 Cores) →

Pronto!

O próximo passo é a instalação do Perfil de Cores no Windows e/ou no MacOS.

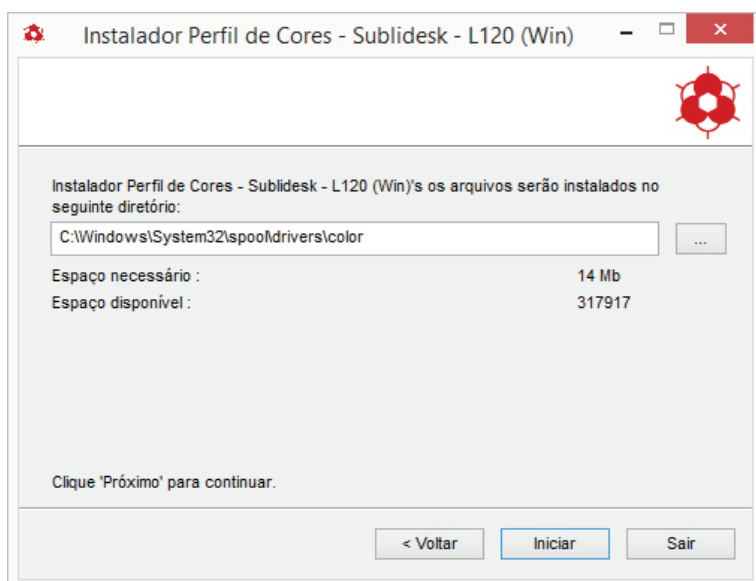
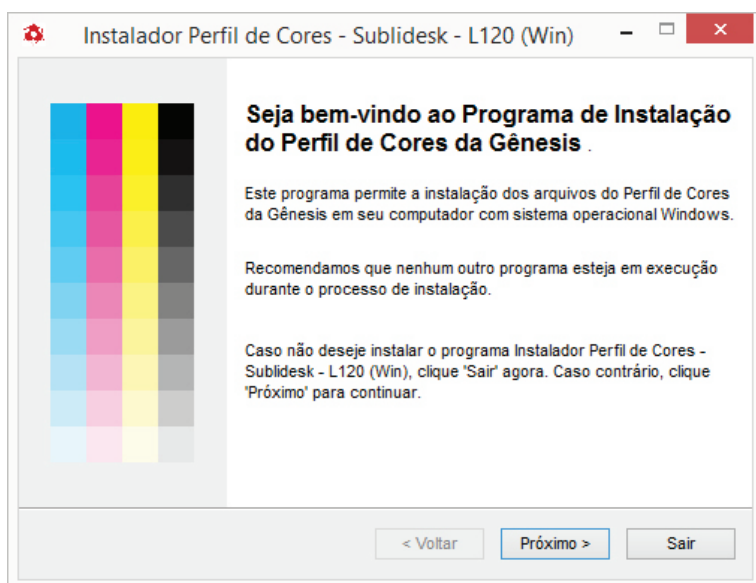
5) Perfil de Cores

Instalação em Windows

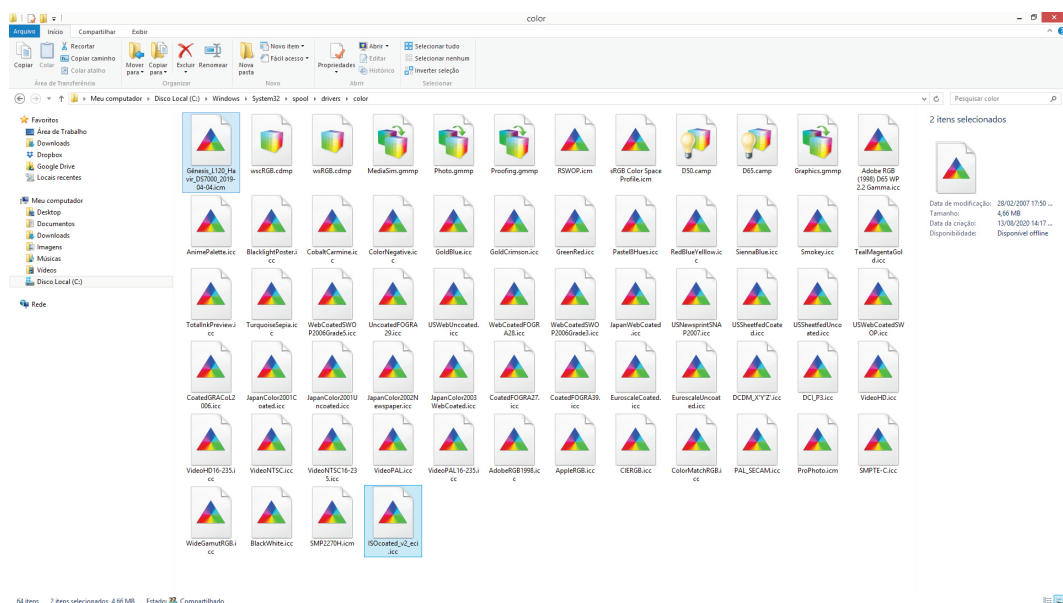
01. Após fazer o download do Perfil de Cores, você precisa salvar o arquivo (com a extensão .ICM) na pasta do Windows: **C:\Windows\System32\spool\drivers\color**.

Nesse exemplo, vamos utilizar o arquivo para a impressora Epson L120 e o Perfil de Cores para o Papel Sublimático da Havir.

Se preferir, execute o **Instalador.exe**. Esse aplicativo irá realizar esta etapa 01 automaticamente e copiar os arquivos para todas as marcas de Papéis Sublimáticos disponíveis.



02. Verifique nessa pasta se você possui o arquivo **ISOcoated_v2_eci.icc**. Esse Perfil de Cores é um padrão internacional e utilizamos ele para a personalização do Perfil de Cores da Gênesis. Caso não possua, é só salvar esse arquivo na pasta também.



Pronto!

O próximo passo é a configuração no Photoshop, Illustrator e/ou Corel Draw.

Caso a sua impressora seja a Epson SC-F570, veja as instruções nesses links:

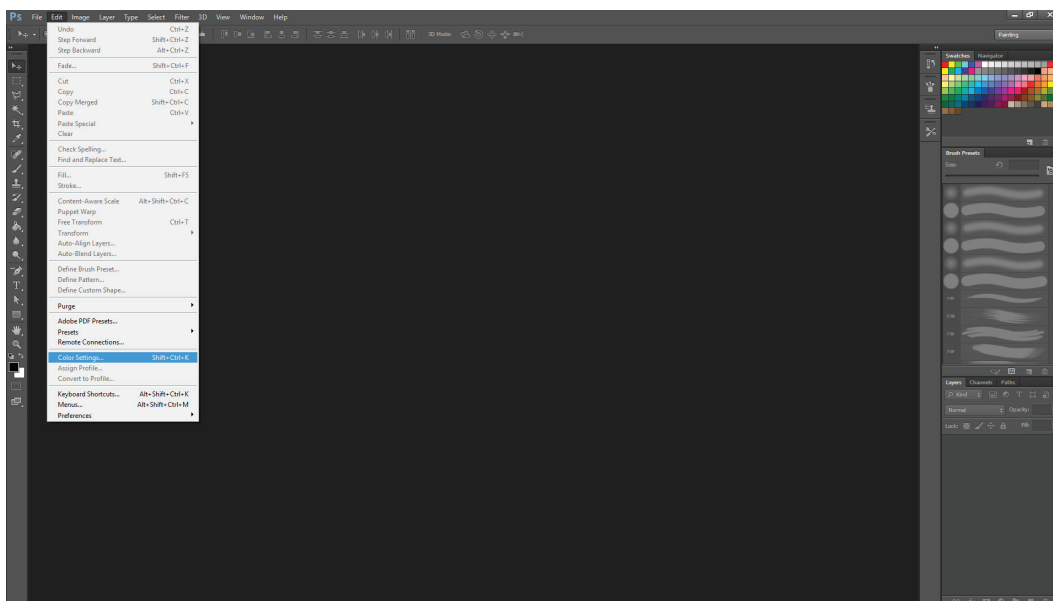
- **Tutorial de Instalação do Perfil de Cores da SC-F570 para Corel Draw 2020**
<https://tintasublimatica.com.br/pdf/Tutorial-Perfil-Cores-Sublidesk-Windows-SC-F570-Corel-Draw-2020.pdf>
- **Tutorial de Instalação do Perfil de Cores da SC-F570 para Adobe Photoshop 2019**
<https://tintasublimatica.com.br/pdf/Tutorial-Perfil-Cores-Sublidesk-Windows-SC-F570-Adobe-Photoshop-2019.pdf>

5) Perfil de Cores

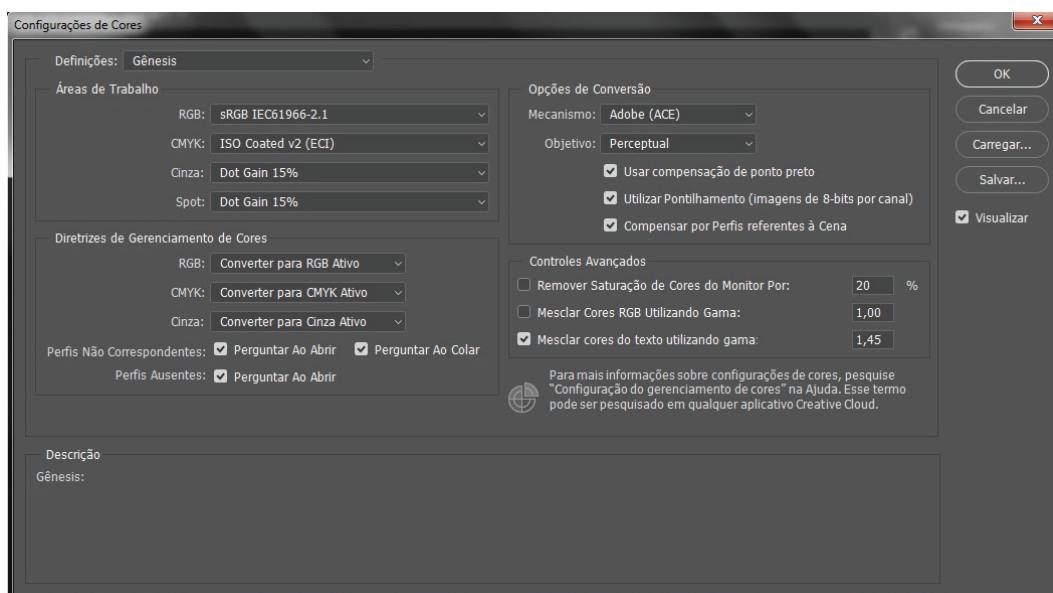
Configuração no Adobe Photoshop (Win)

01. Após salvar os arquivos necessários na pasta C:\Windows\System32\spool\drivers\color, você precisa fazer algumas configurações no Photoshop.

Menu > Editar > Configurações de cores...



02. As **Configurações de Cores** precisam ser idênticas da imagem a seguir. Após fazer as alterações, recomendamos salvar essa configuração. Veja no exemplo que salvamos com o nome "Gênesis".



Dica:

Se você já fez essa configuração no Illustrator e salvou a configuração, você precisa apenas selecionar ela. Para isso, é necessário o Adobe Creative Cloud ativado.

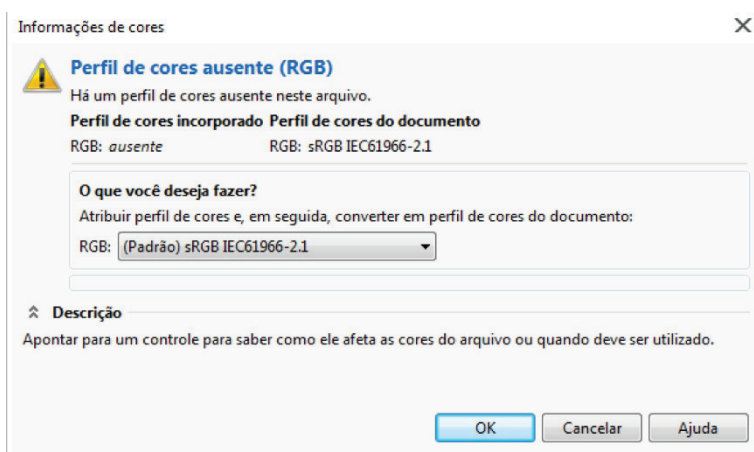
03. O Photoshop já está configurado! E agora algumas instruções em relação à **Arte/Design**. Você pode **Criar Novo...** ou **Abrir...**

Se você for criar um novo documento, recomendamos utilizar as cores CMYK, que é justamente para impressão, enquanto que o RGB é utilizado para TVs, monitores e etc... Caso você escolha utilizar uma arte já pronta, ao abrir no Photoshop, essas mensagens a seguir podem aparecer:

Situação 01: Perfil de cores ausente (RGB)

Mensagem = Há um perfil de cores ausente neste arquivo.

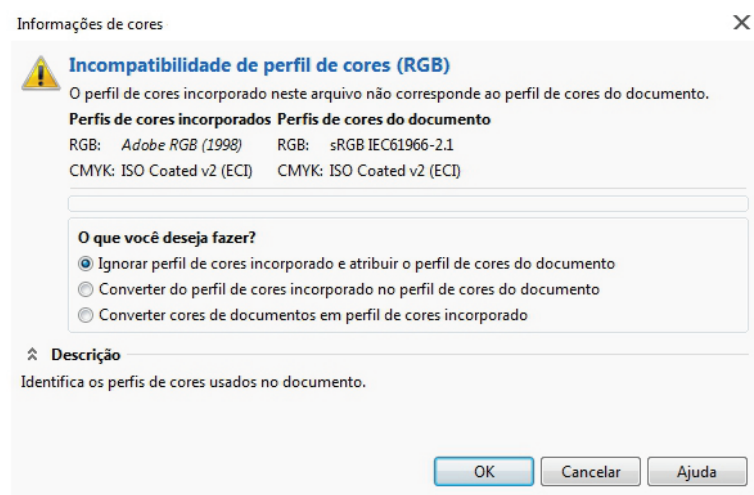
Opção = Atribuir RGB ativo: sRGB IEC61966-2.1



Situação 02: Incompatibilidade de perfil de cores (RGB)

Mensagem = O perfil de cores incorporado neste arquivo não corresponde ao perfil de cores do documento.

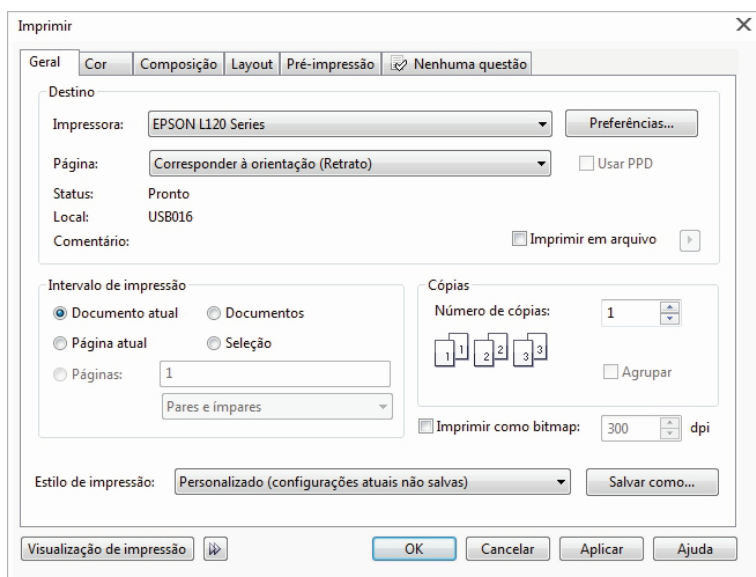
Opção = Ignorar perfil de cores incorporado e atribuir o perfil de cores do documento



04. Perfil de Cores instalado, Photoshop configurado e Arte/Design finalizado, agora vamos mandar para impressão!

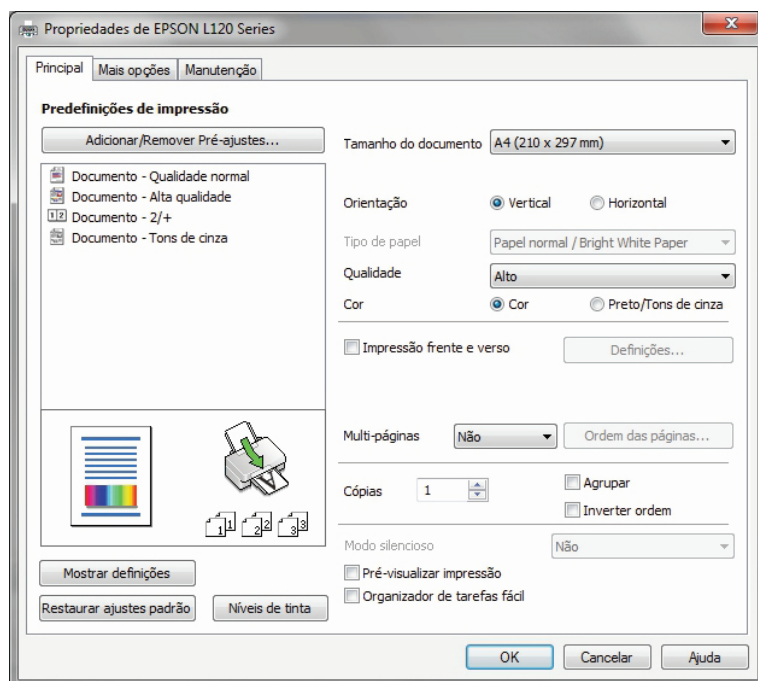
Menu > Arquivo > Imprimir...

05. As **Configurações de impressão do Photoshop** precisam ser de acordo com a imagem a seguir. Lembrando que nesse exemplo estamos usando uma impressora Epson L120.



06. Antes de mandar imprimir, clique no botão **Preferências...** Nessa janela que se abrirá, as configurações precisam ser de acordo com as imagens a seguir, basicamente vamos conferir as abas **Principal** e **Mais opções**.

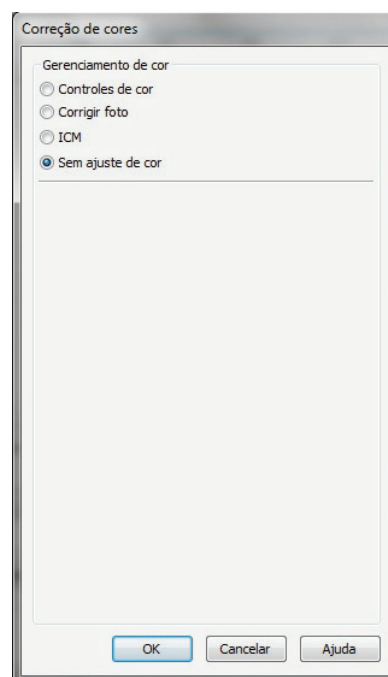
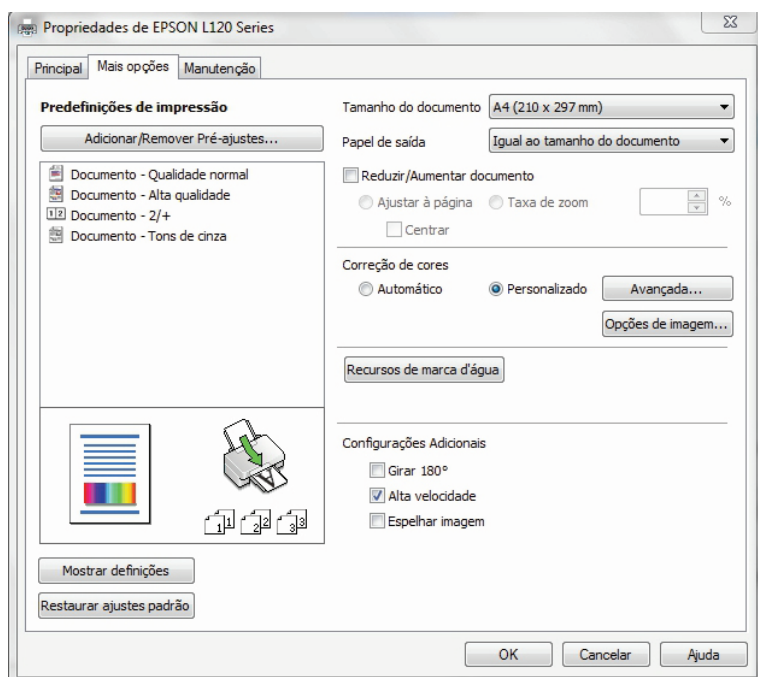
07. Na aba Principal, a opção **Qualidade** deve ser **Alto**.



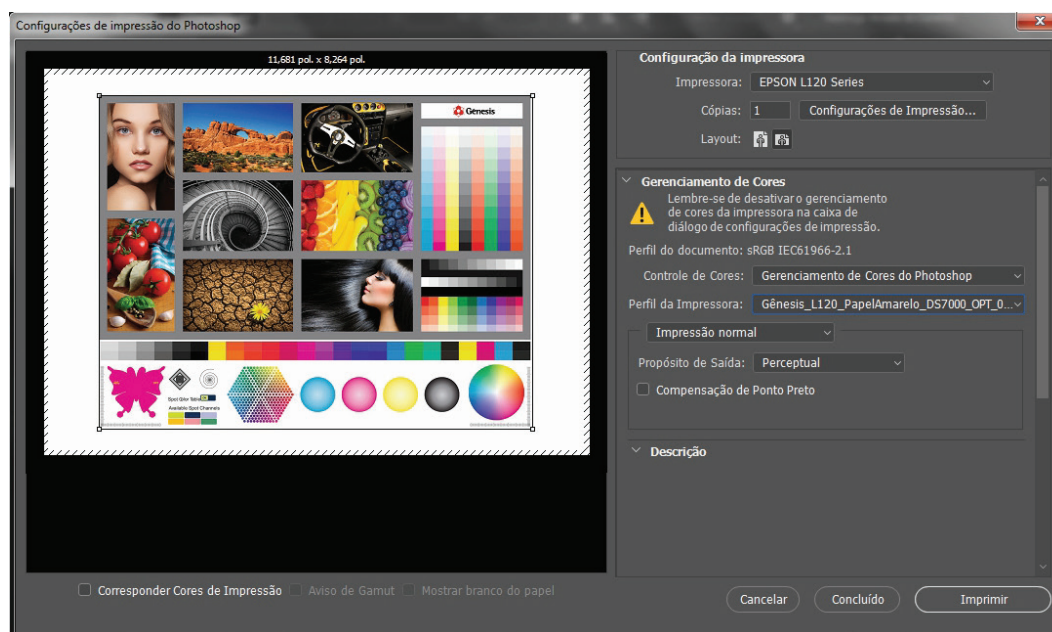
Dica:

Na Sublimação, você faz a transferência do papel para o produto, então, o que você vê no monitor sairá espelhado no resultado final. Se precisar, você pode ajustar a imagem nesse momento também selecionando a opção **Espelhar imagem**.

08. Na aba Mais opções, verifique se a Correção de cores está como **Personalizado** e **Sem ajuste de cor**.



09. Em algumas versões as **Configurações de impressão do Photoshop** apresentam opções diferentes. Nesse caso, elas precisam ser de acordo com a imagem a seguir. Lembrando que nesse exemplo estamos usando uma impressora Epson L120 e o Perfil de Cores para o Papel Sublimático Amarelo, então você precisa deixar de acordo com os seus equipamentos e insumos.



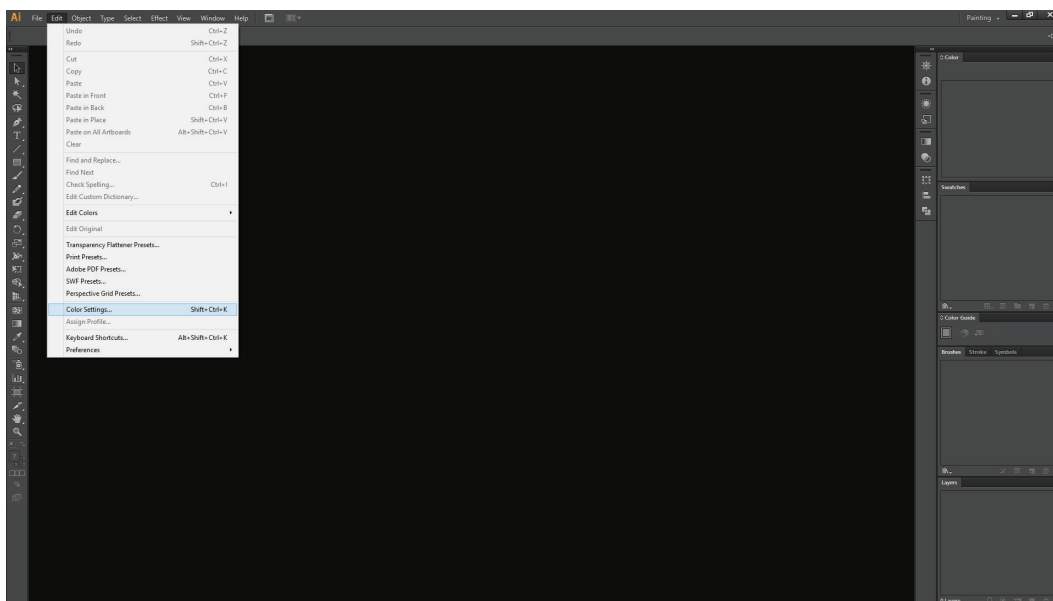
Pronto!
É só salvar e mandar imprimir.

5) Perfil de Cores

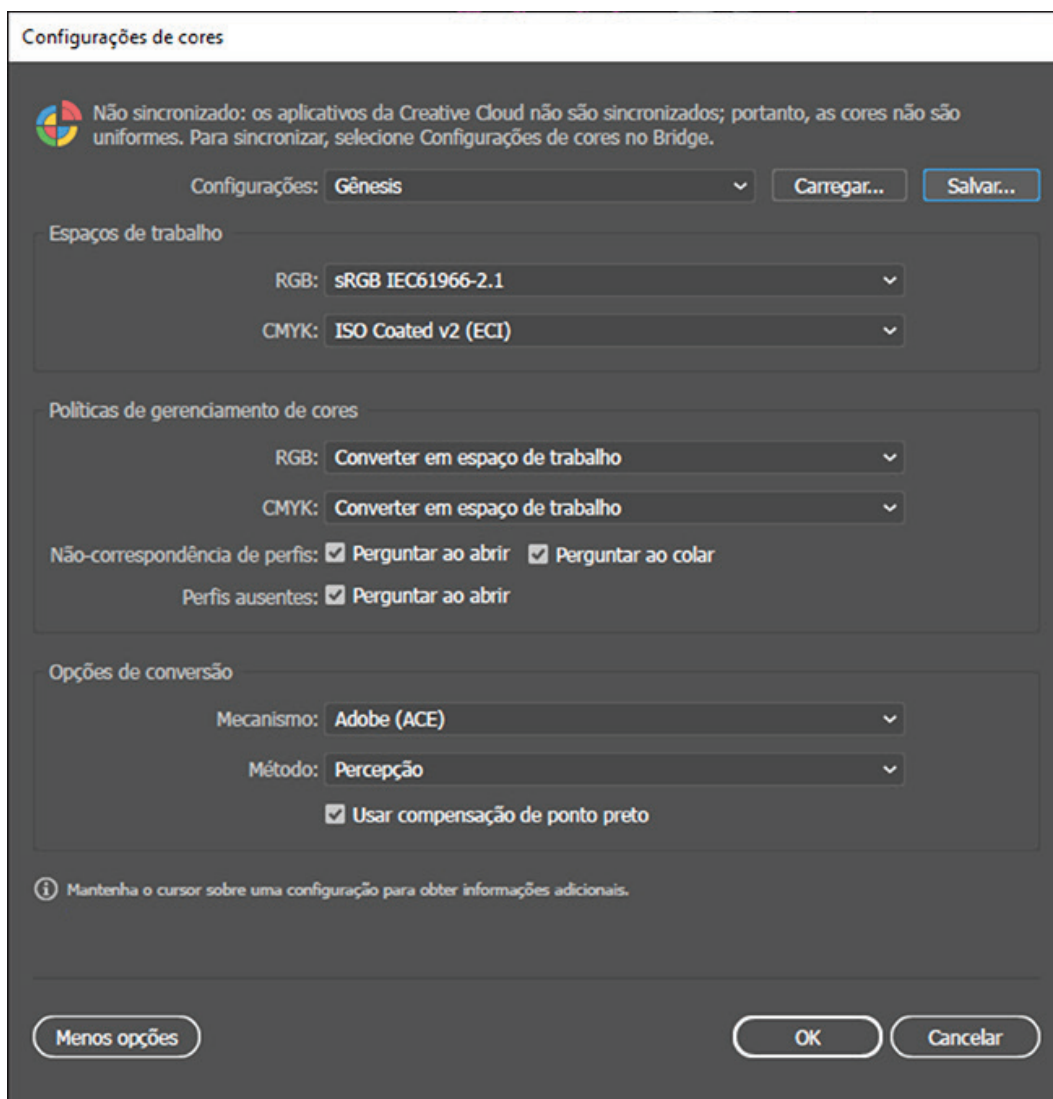
Configuração no Adobe Illustrator (Win)

01. Após salvar os arquivos necessários na pasta C:\Windows\System32\spool\drivers\color, você precisa fazer algumas configurações no Illustrator.

Menu > Editar > Configurações de cores...



02. As **Configurações de Cores** precisam ser idênticas da imagem a seguir. Após fazer as alterações, recomendamos salvar essa configuração. Veja no exemplo que salvamos com o nome "Gênesis".



Dica:

Se você já fez essa configuração no Photoshop e salvou a configuração, você precisa apenas selecionar ela. Para isso, é necessário o Adobe Creative Cloud ativado.

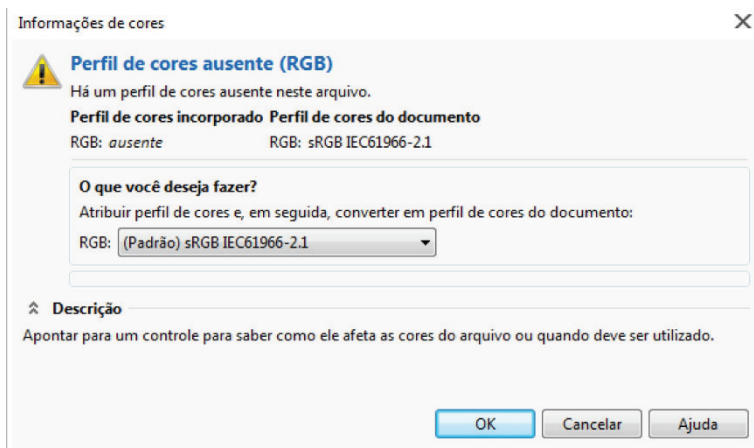
03. O Illustrator já está configurado! E agora algumas instruções em relação à **Arte/Design**. Você pode **Criar Novo...** ou **Abrir...**

Se você for criar um novo documento, recomendamos utilizar as cores CMYK, que é justamente para impressão, enquanto que o RGB é utilizado para TVs, monitores e etc... Caso você escolha utilizar uma arte já pronta, ao abrir no Illustrator, essas mensagens a seguir podem aparecer:

Situação 01: Perfil de cores ausente (RGB)

Mensagem = Há um perfil de cores ausente neste arquivo.

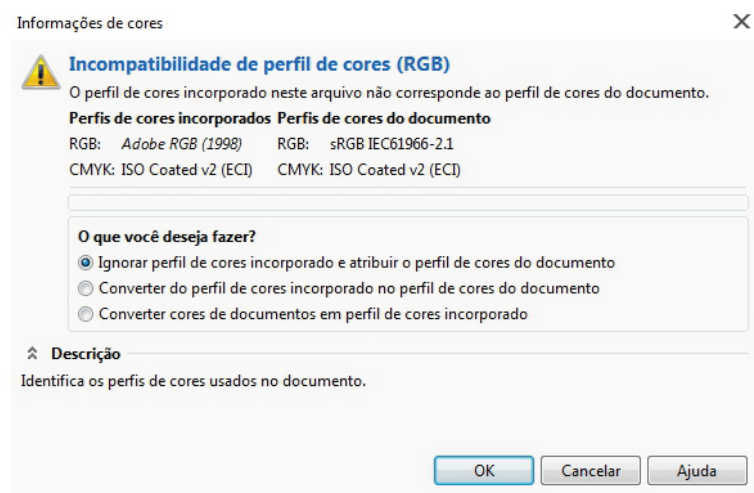
Opção = Atribuir RGB ativo: sRGB IEC61966-2.1



Situação 02: Incompatibilidade de perfil de cores (RGB)

Mensagem = O perfil de cores incorporado neste arquivo não corresponde ao perfil de cores do documento.

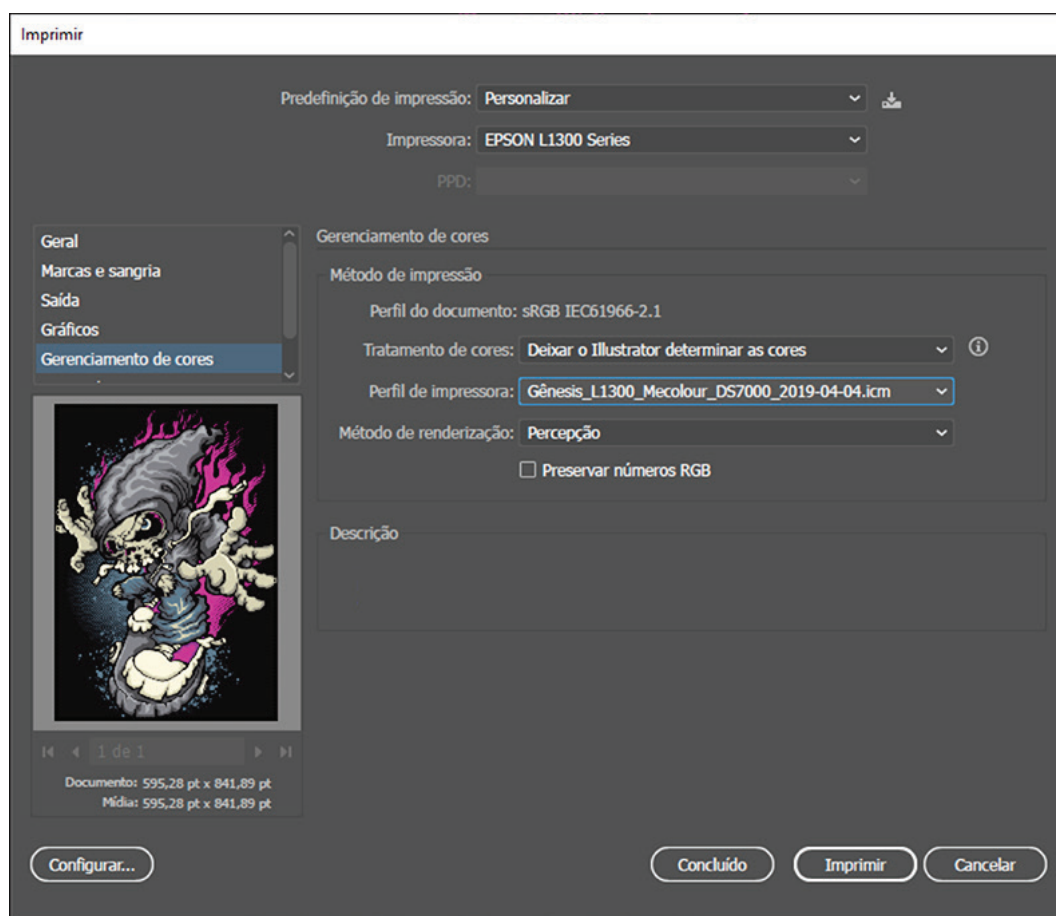
Opção = Ignorar perfil de cores incorporado e atribuir o perfil de cores do documento



04. Perfil de Cores instalado, Illustrator configurado e Arte/Design finalizado, agora vamos mandar para impressão!

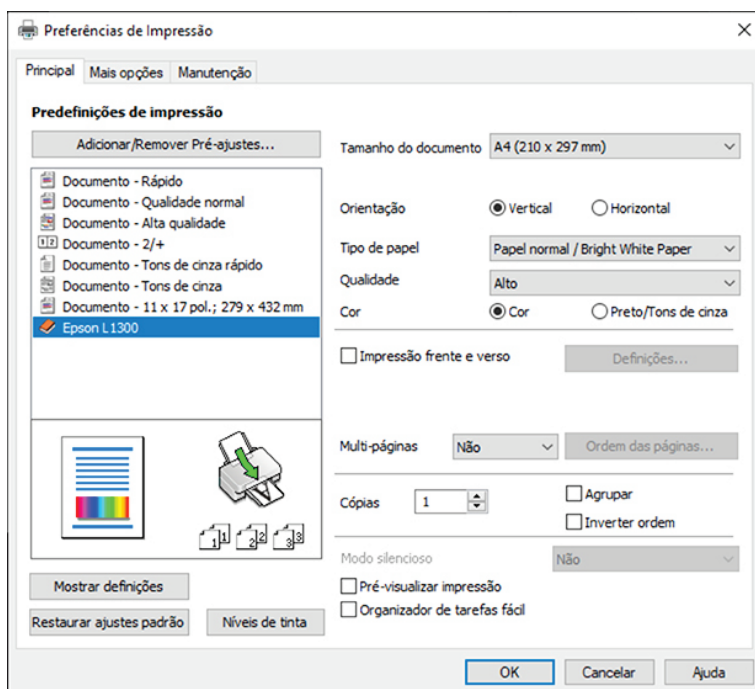
Menu > Arquivo > Imprimir...

05. Na janela **Imprimir**, as configurações precisam ser de acordo com as imagens a seguir, basicamente vamos conferir os menus **Gerenciamento de cores** e **Avançado**. Lembrando que nesse exemplo estamos usando uma impressora Epson L1300 e o Perfil de Cores para o Papel Sublimático da Mecolour, então você precisa deixar de acordo com os seus equipamentos e insumos.



06. Antes de mandar imprimir, clique no botão **Configurar...** Nessa janela que se abrirá, as configurações precisam ser de acordo com as imagens a seguir, basicamente vamos conferir as abas **Principal** e **Mais opções**.

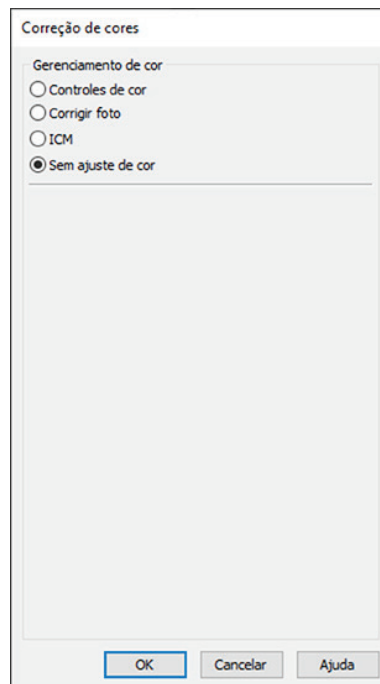
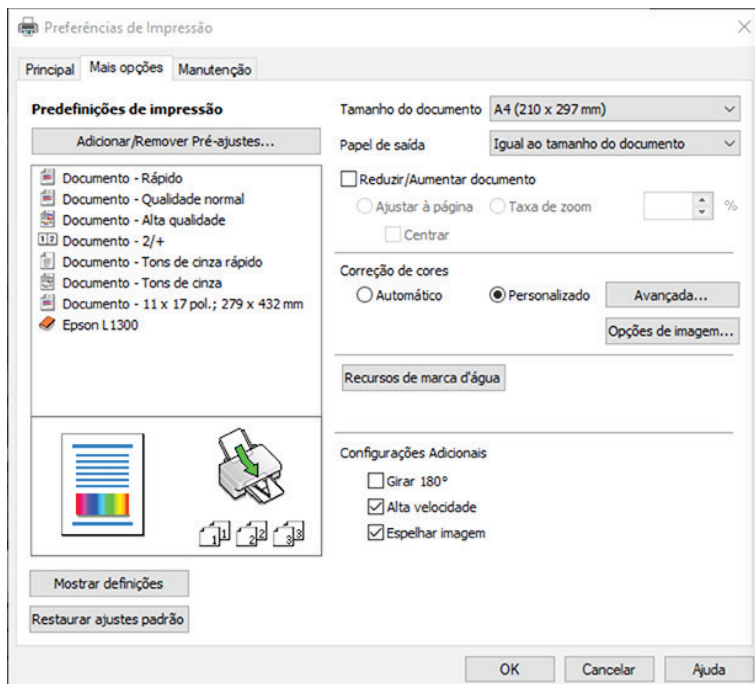
07. Na aba Principal, a opção **Qualidade** deve ser **Alto**.



Dica:

Na Sublimação, você faz a transferência do papel para o produto, então, o que você vê no monitor sairá espelhado no resultado final. Se precisar, você pode ajustar a imagem nesse momento também selecionando a opção **Espelhar imagem**.

08. Na aba Mais opções, verifique se a Correção de cores está como **Personalizado** e **Sem ajuste de cor**.



Pronto!

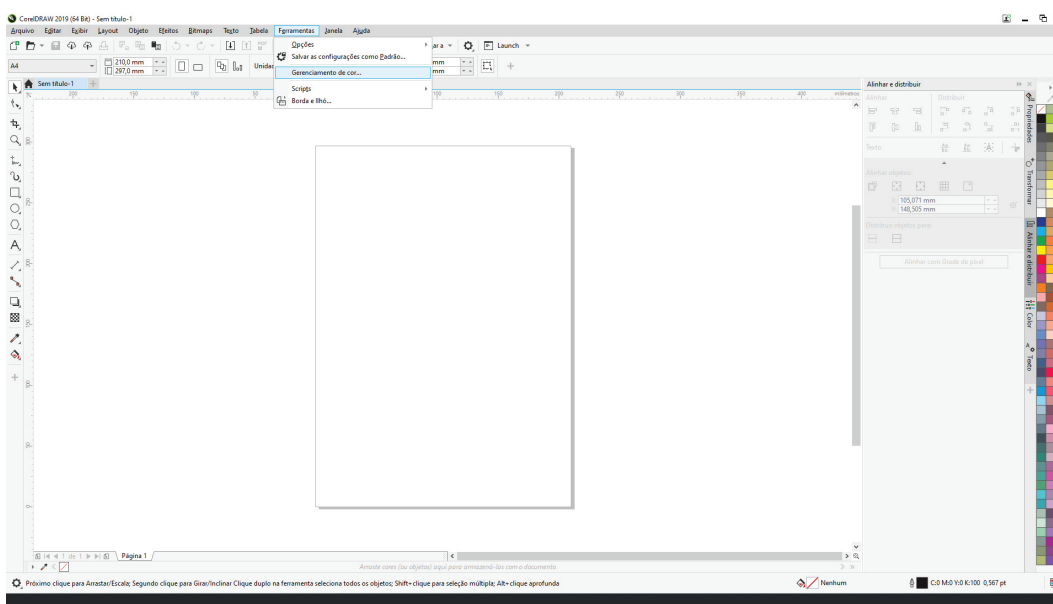
É só salvar e mandar imprimir.

5) Perfil de Cores

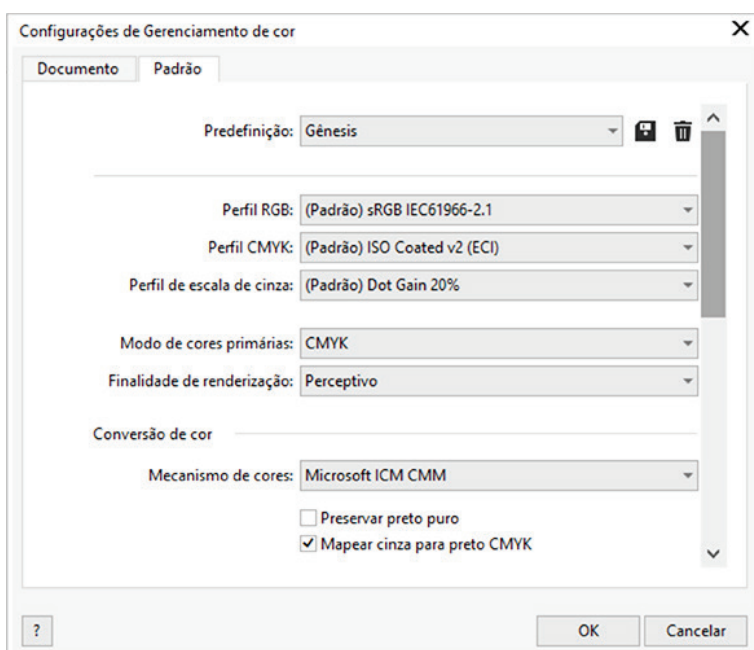
Configuração no Corel Draw (Win)

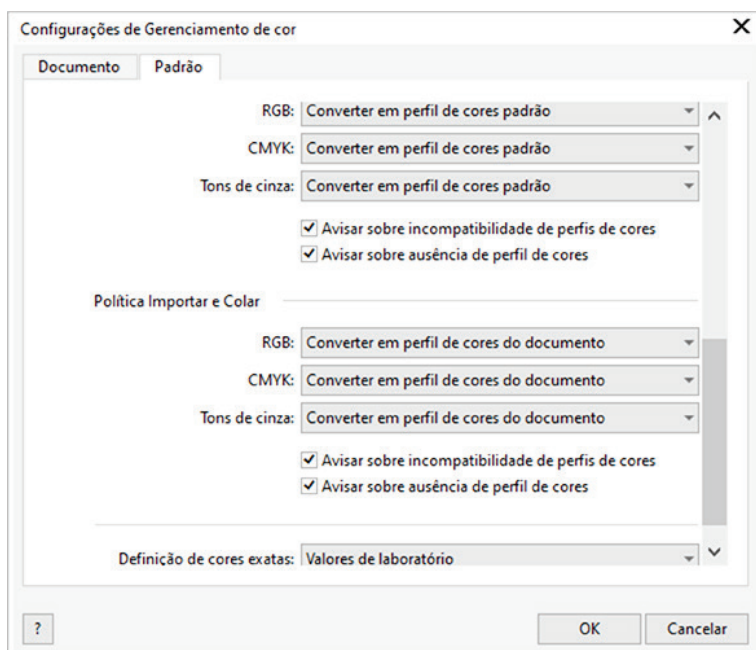
01. Após salvar os arquivos necessários na pasta C:\Windows\System32\spool\drivers\color, você precisa fazer algumas configurações no Corel Draw.

Menu > Ferramentas > Gerenciamento de cor...



02. As **Configurações de Gerenciamento de cor** precisam ser idênticas das imagens a seguir. Após fazer as alterações, recomendamos salvar essa configuração. Veja no exemplo que salvamos com o nome "Gênesis".



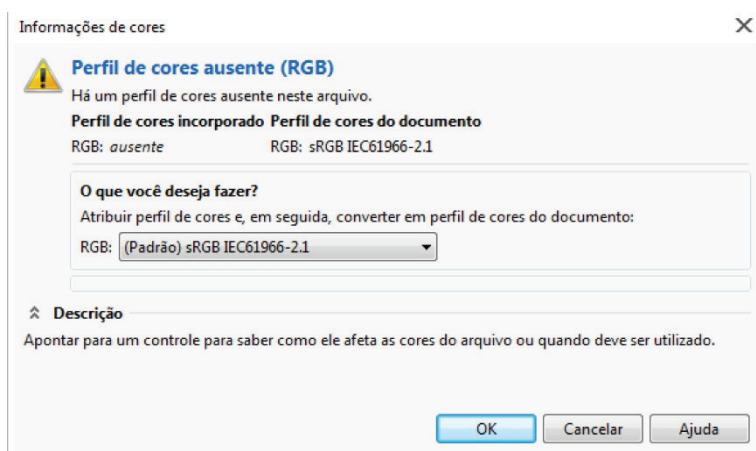


03. O Corel Draw já está configurado! E agora algumas instruções em relação à **Arte/Design**. Você pode **Criar Novo...** ou **Abrir...**

Se você for criar um novo documento, recomendamos utilizar as cores CMYK, que é justamente para impressão, enquanto que o RGB é utilizado para TVs, monitores e etc... Caso você escolha utilizar uma arte já pronta, ao abrir no Corel Draw, essas mensagens a seguir podem aparecer:

Situação 01: Perfil de cores ausente (RGB)

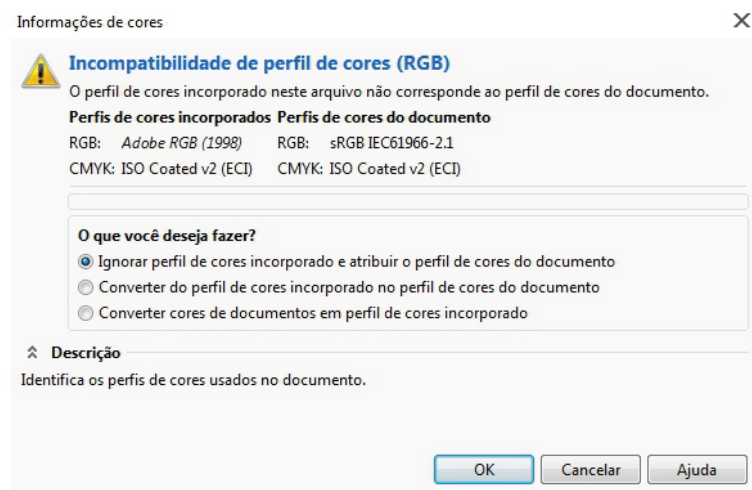
Mensagem = Há um perfil de cores ausente neste arquivo.
Opção = Atribuir RGB ativo: sRGB IEC61966-2.1



Situação 02: Incompatibilidade de perfil de cores (RGB)

Mensagem = O perfil de cores incorporado neste arquivo não corresponde ao perfil de cores do documento.

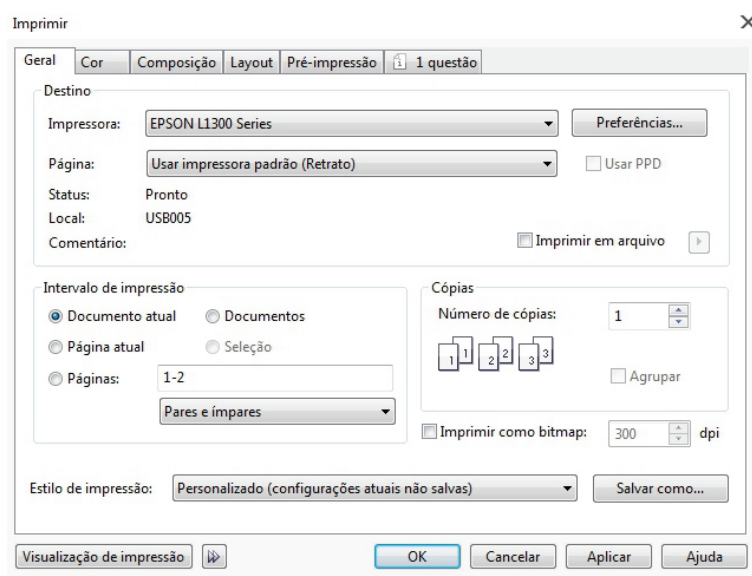
Opção = Ignorar perfil de cores incorporado e atribuir o perfil de cores do documento

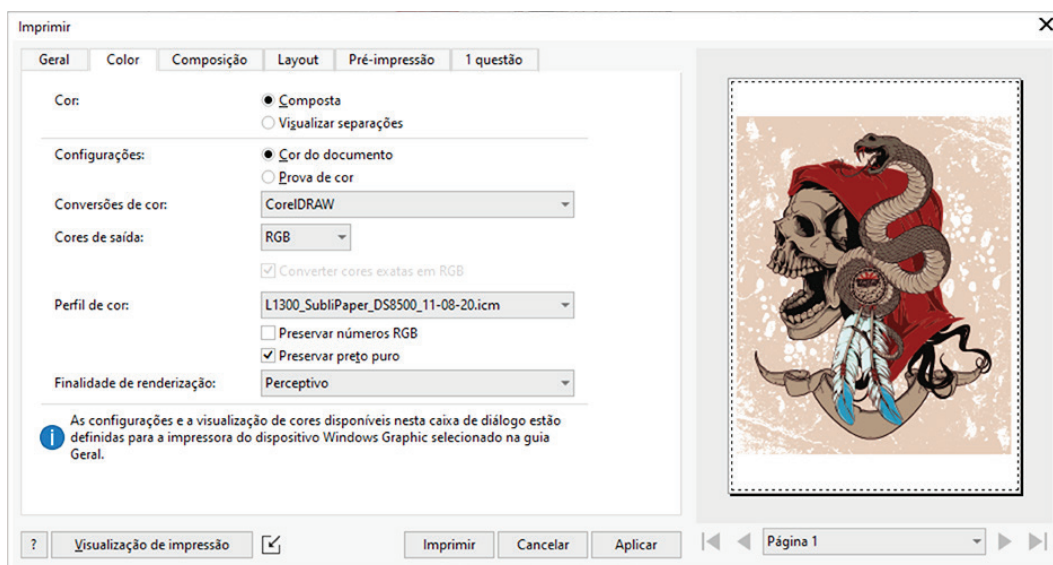


04. Perfil de Cores instalado, Corel Draw configurado e Arte/Design finalizado, agora vamos mandar para impressão!

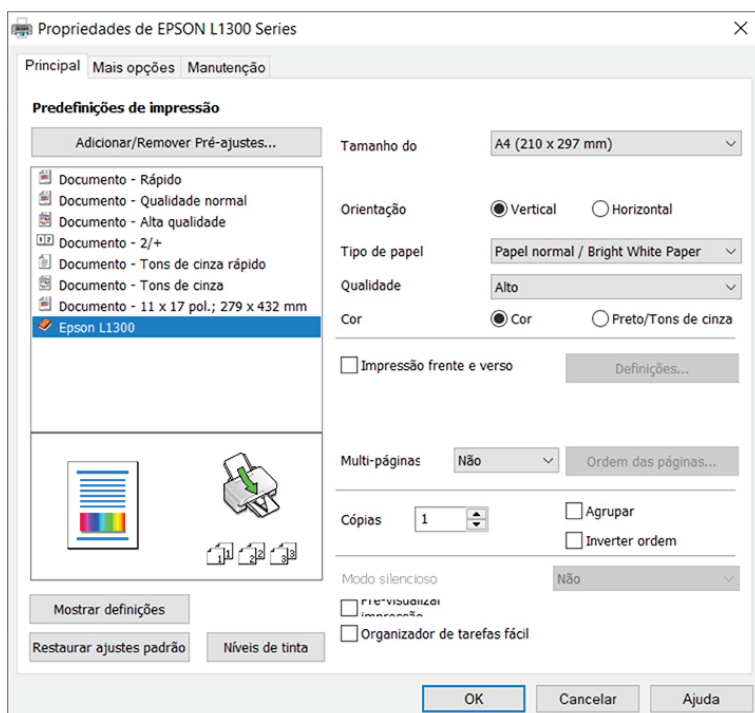
Menu > Arquivo > Imprimir...

05. Na janela **Imprimir**, as configurações precisam ser de acordo com as imagens a seguir, basicamente vamos conferir os menus **Geral** e **Cor**. Lembrando que nesse exemplo estamos usando uma impressora Epson L1300, então você precisa deixar de acordo com os seus equipamentos e insumos.

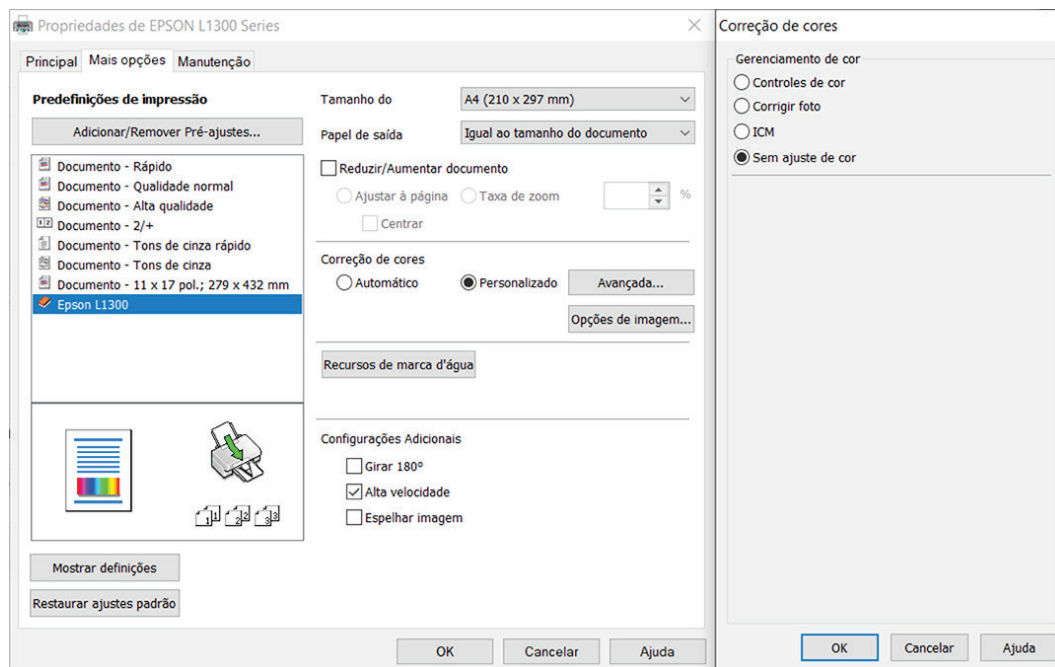




06. Antes de mandar imprimir, clique no botão **Preferências...** Nessa janela que se abrirá, as configurações precisam ser de acordo com as imagens a seguir, basicamente vamos conferir as abas **Principal** e **Mais opções**.
07. Na aba Principal, a opção **Qualidade** deve ser **Alto**.



08. Na aba Mais opções, verifique se a Correção de cores está como **Personalizado** e **Sem ajuste de cor**.



Pronto!

É só salvar e mandar imprimir.