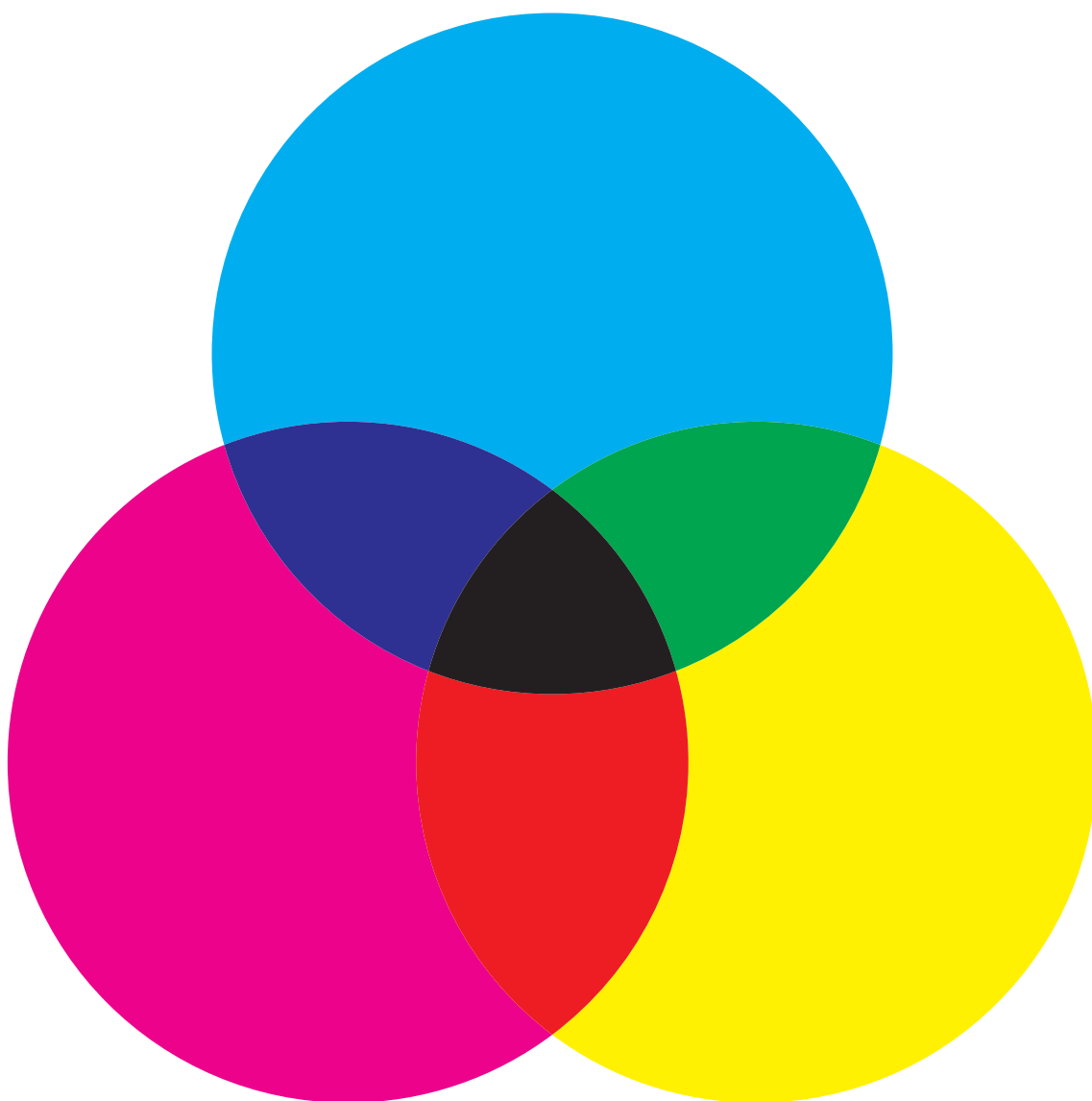


Manual de Instalação para Windows

Perfil de Cores para Linha Sublidesk (ref. DS.7000)



Revisão 31/10/2022

Para fazer o download do Perfil de Cores, acesse:
www.tintasublimatica.com.br



01. Identificação do Produto

02. Compatibilidade

03. Recarregando a Impressora

04. Cuidados e Boas Práticas

05. Perfil de Cores

a. Download

b. Instalação em Windows

- Configuração no Adobe Photoshop
- Configuração no Adobe Illustrator
- Configuração no Corel Draw

1) Identificação do Produto

As Tintas Sublimáticas da Gênesis “Sublidesk” são para uso profissional e comercializadas no varejo SOMENTE em unidades com 100ml ou 1L.

ATENÇÃO!

- (*) Todas as unidades possuem Lacre de Segurança na Tampa e Selo de Indução.
- (*) Compre somente de Lojas/Revendas autorizadas. Consulte a relação em nosso site: www.genesistintas.com.br/guia-de-lojas.

Está com dúvidas se o produto é original da Gênesis?
Entre em contato conosco com o Nome da Loja e o Número de Lote.
Denuncie.

2) Compatibilidade

As Tintas Sublimáticas da Gênesis “Sublidesk” são compatíveis com as principais Impressoras Sublimáticas disponíveis no mercado. Em caso de dúvidas, consulte-nos. Para outros modelos, recomendamos a realização de testes prévios.

Em relação ao uso e compatibilidade do Perfil de Cores, a Gênesis desenvolve apenas como suporte ao profissional responsável pelo gerenciamento de cores e de acordo com os modelos de impressoras e marcas de papéis sublimáticos mais populares. Caso o equipamento e/ou insumo que você utiliza não está na nossa relação, você poderá usar o Perfil de Cores “Genérico”.

Consulte a Tabela de Perfil de Cores x Impressoras x Papéis em nosso site:
www.tintasublimatica.com.br.

3) Recarregando a Impressora

Situação 01: Impressora NOVA

- a. Se a sua impressora é nova e o Bulk-Ink e/ou EcoTank estiver vazio, é só carregar com a Sublidesk e estará pronta para uso.

Situação 02: Impressora USADA com Tinta Corante ou Sublimática que NÃO é Sublidesk

- a. Retirar a tinta do Bulk-Ink e/ou EcoTank da impressora;
- b. Carregar cada compartimento do Bulk-Ink e/ou EcoTank com 25ml do produto Cleaner Digital (DS.1090);
- c. Nas configurações da impressora, realizar o processo de “Limpeza Intensa”;
- d. Retirar o restante do Cleaner Digital;
- e. Recarregue com a Sublidesk e estará pronta para uso.

Situação 03: Impressora USADA com Sublidesk

- a. Verifique se a Sublidesk está dentro do prazo validade;
- b. Caso ela esteja fora do prazo de validade, realize o processo de limpeza (Situação 02);
- c. Caso ela esteja dentro do prazo de validade, recarregue com a Sublidesk e estará pronta para uso.

4) Cuidados e Boas Práticas

Produto

- a. Verifique sempre o Prazo de Validade do produto antes de recarregar a sua impressora;
- b. Cuidado com a comercialização de produtos FALSOS. Todas as unidades possuem Lacre de Segurança na Tampa e Selo de Indução;
- c. Recomendamos que a embalagem seja armazenada pelo menos até acabar o produto, pois caso seja necessário a abertura de um chamado para Suporte Técnico, as informações como Data de Fabricação e Número de Lote são indispensáveis para uma avaliação;
- d. Armazenar em local coberto, fresco e ventilado ao abrigo da luz solar;
- e. Siga as recomendações apresentadas no rótulo da embalagem.

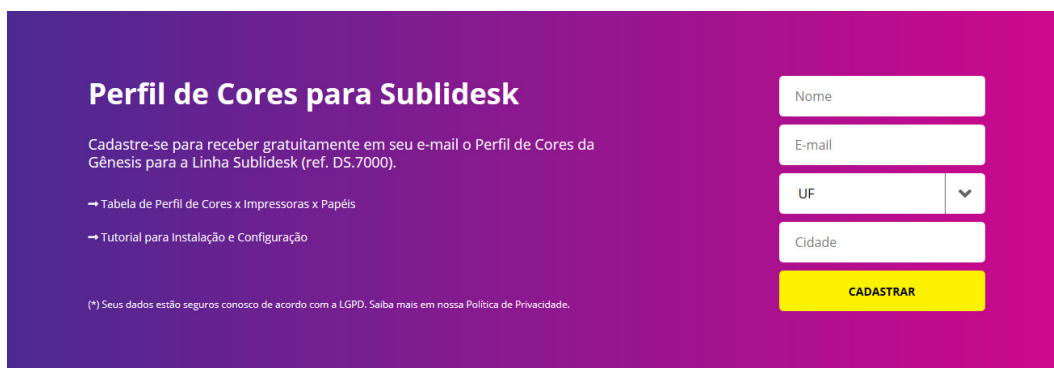
Consulte a Ficha Técnica do Produto e Ficha de Segurança (FISPQ) em nosso site:
www.genesistintas.com.br

Impressora

- a. As impressoras não podem ficar em lugares quentes, sempre manter longe de prensas térmicas e locais com muita incidência de luz do sol. Se possível, mantenha ela em uma sala climatizada com temperatura de 10-15°C. A manutenção da impressora deve ser feita sempre com o produto Cleaner Digital (DS.1090), que ajuda a conservar a cabeça de impressão por mais tempo;
- b. As impressoras do tipo “Jato de Tinta”, não podem ficar paradas por muito tempo. Recomenda-se que ela seja utilizada todos os dias;
- c. Se a sua impressora ficar parada por muito tempo, recomendamos realizar o “Teste de Cor” antes e caso apresente algum tipo de falha na impressão, realizar o processo de Limpeza da Cabeça de Impressão com o Cleaner Digital.

5) Perfil de Cores Download

01. Acesse o site **www.tintasublimatica.com.br** e cadastre-se no formulário para receber em seu e-mail os links para download de todos os Perfil de Cores da Gênesis para a linha Sublidesk.



Perfil de Cores para Sublidesk

Cadastre-se para receber gratuitamente em seu e-mail o Perfil de Cores da Gênesis para a Linha Sublidesk (ref. DS.7000).

→ Tabela de Perfil de Cores x Impressoras x Papéis

→ Tutorial para Instalação e Configuração

(*) Seus dados estão seguros conosco de acordo com a LGPD. Saiba mais em nossa Política de Privacidade.

Nome

E-mail

UF ▼

Cidade

CADASTRAR

02. Você vai receber um e-mail automático. Só clicar no modelo de impressora que você utiliza para fazer o download (via Dropbox) de todos os arquivos necessários.



Download do Perfil de Cores para Sublidesk (via Dropbox)

SC-F570
de Gênesis Tintas (Gênesis)

Classificado por nome

Apresentar (Download) (Verificar)

Download direto
Salvar no Dropbox

Nesse arquivo .ZIP você também encontra o TUTORIAL para Instalação e Configuração.

- Epson EcoTank L120 →
- Epson EcoTank L375 →
- Epson EcoTank L380 →
- Epson EcoTank L395 →
- Epson EcoTank L396 →
- Epson EcoTank L495 →
- Epson EcoTank L1300 (A3) →
- Epson EcoTank L1800 (A3) →
- Epson EcoTank L3110 →
- Epson EcoTank L3150 →
- Epson EcoTank L4150 →
- Epson SureColor F570 →
- Epson Stylus Office T1110 (A3) →
- Epson Expression XP-214 →
- Genérico para Epson (Tanque com 4 Cores) →

Pronto!

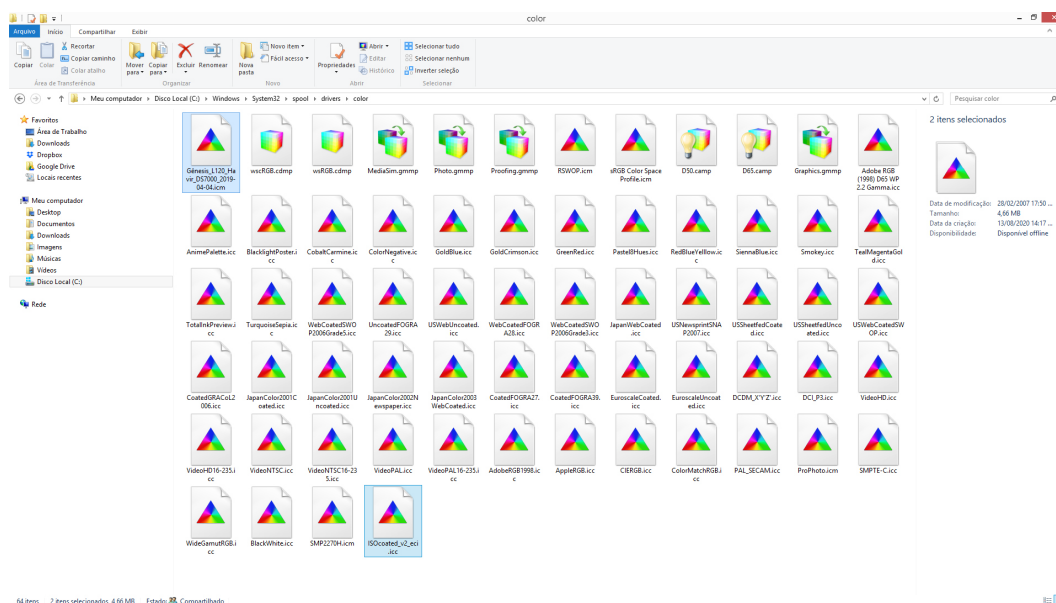
O próximo passo é a instalação do Perfil de Cores no Windows e/ou no MacOS.

5) Perfil de Cores

Instalação em Windows

01. Após fazer o download do Perfil de Cores, você precisa salvar o arquivo (com a extensão .ICM) na pasta do Windows: **C:\Windows\System32\spool\drivers\color**.

02. Verifique nessa pasta se você possui o arquivo **ISOcoated_v2_eci.icc**. Esse Perfil de Cores é um padrão internacional e utilizamos ele para a personalização do Perfil de Cores da Gênesis. Caso não possua, é só salvar esse arquivo na pasta também.



Pronto!

O próximo passo é a configuração no Photoshop, Illustrator e/ou Corel Draw.

Caso a sua impressora seja a Epson SC-F570, veja as instruções nesses links:

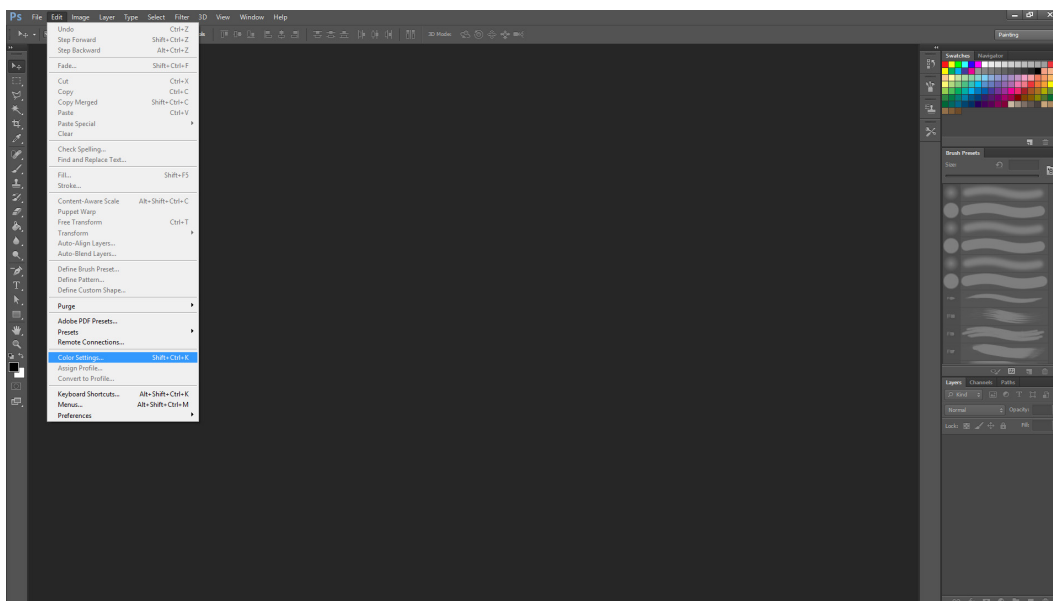
- **Tutorial de Instalação do Perfil de Cores da SC-F570 para Corel Draw 2020**
<https://tintasublimatica.com.br/pdf/Tutorial-Perfil-Cores-Sublidesk-Windows-SC-F570-Corel-Draw-2020.pdf>
- **Tutorial de Instalação do Perfil de Cores da SC-F570 para Adobe Photoshop 2019**
<https://tintasublimatica.com.br/pdf/Tutorial-Perfil-Cores-Sublidesk-Windows-SC-F570-Adobe-Photoshop-2019.pdf>

5) Perfil de Cores

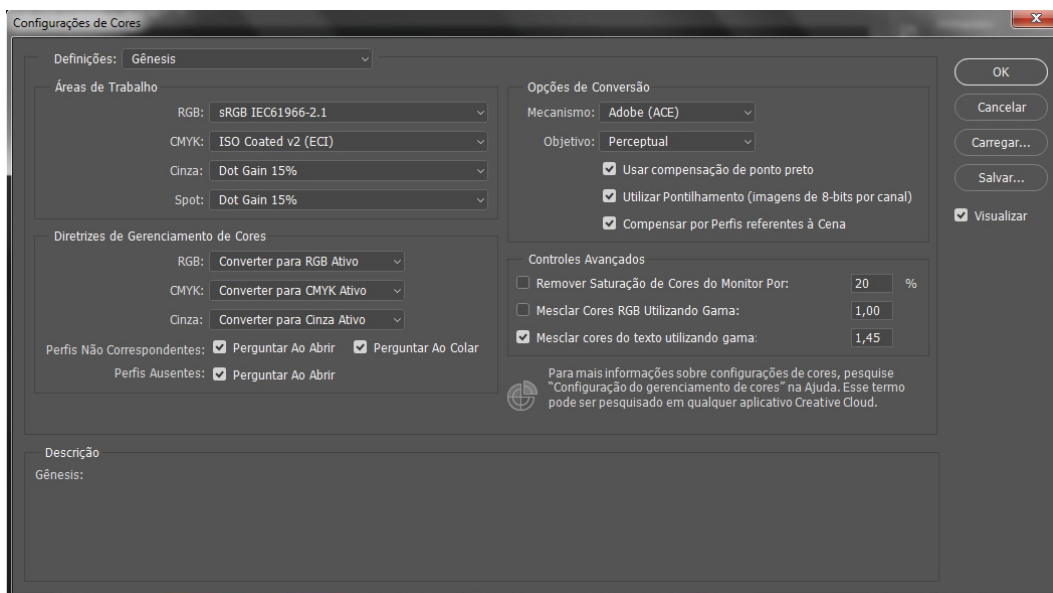
Configuração no Adobe Photoshop (Win)

01. Após salvar os arquivos necessários na pasta C:\Windows\System32\spool\drivers\color, você precisa fazer algumas configurações no Photoshop.

Menu > Editar > Configurações de cores...



02. As **Configurações de Cores** precisam ser idênticas da imagem a seguir. Após fazer as alterações, recomendamos salvar essa configuração. Veja no exemplo que salvamos com o nome "Gênesis".



Dica:

Se você já fez essa configuração no Illustrator e salvou a configuração, você precisa apenas selecionar ela. Para isso, é necessário o Adobe Creative Cloud ativado.

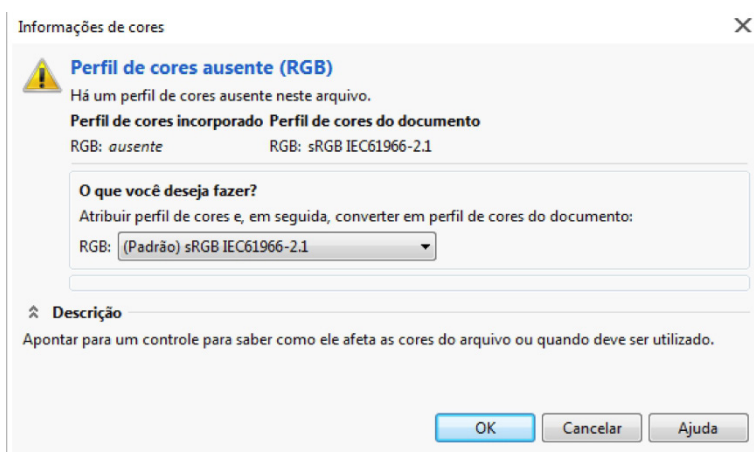
03. O Photoshop já está configurado! E agora algumas instruções em relação à **Arte/Design**. Você pode **Criar Novo...** ou **Abrir...**

Se você for criar um novo documento, recomendamos utilizar as cores CMYK, que é justamente para impressão, enquanto que o RGB é utilizado para TVs, monitores e etc... Caso você escolha utilizar uma arte já pronta, ao abrir no Photoshop, essas mensagens a seguir podem aparecer:

Situação 01: Perfil de cores ausente (RGB)

Mensagem = Há um perfil de cores ausente neste arquivo.

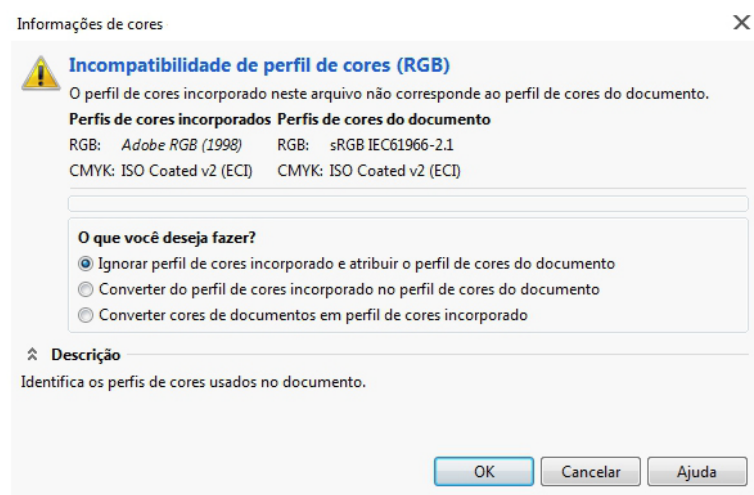
Opção = Atribuir RGB ativo: sRGB IEC61966-2.1



Situação 02: Incompatibilidade de perfil de cores (RGB)

Mensagem = O perfil de cores incorporado neste arquivo não corresponde ao perfil de cores do documento.

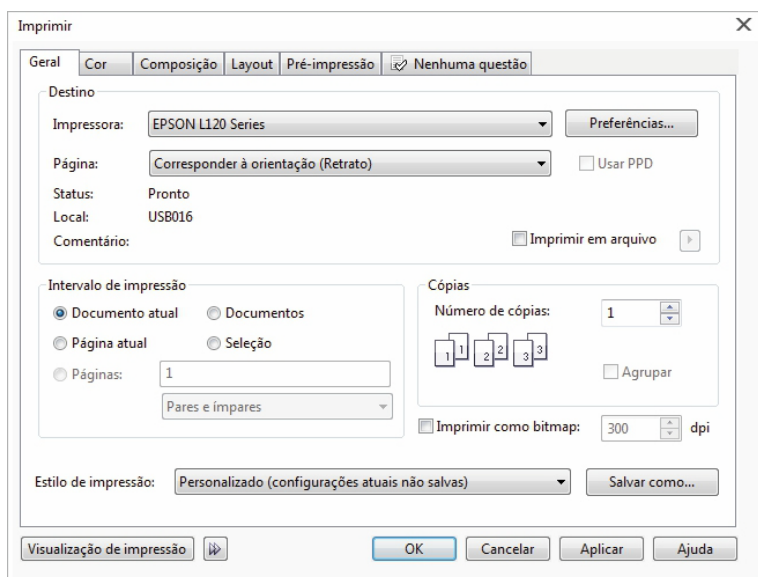
Opção = Ignorar perfil de cores incorporado e atribuir o perfil de cores do documento



04. Perfil de Cores instalado, Photoshop configurado e Arte/Design finalizado, agora vamos mandar para impressão!

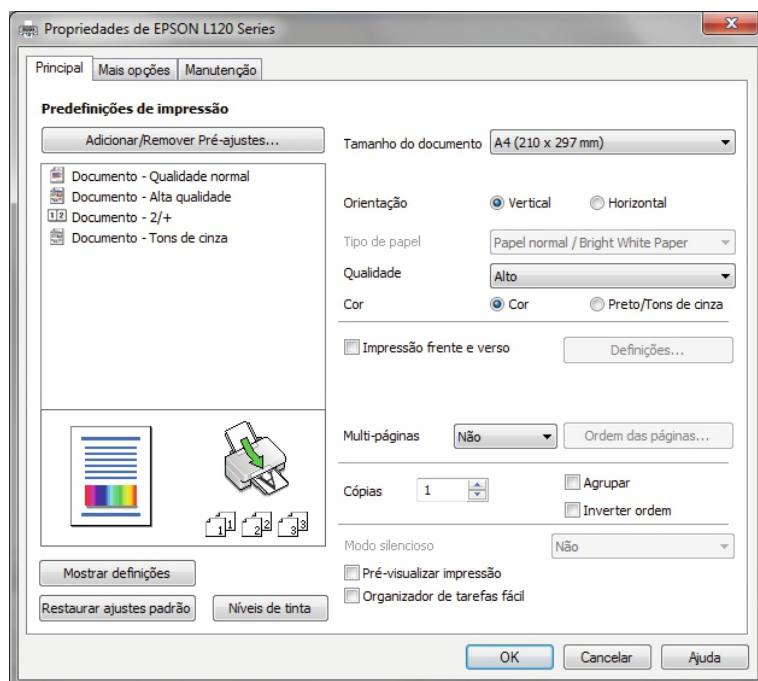
Menu > Arquivo > Imprimir...

05. As **Configurações de impressão do Photoshop** precisam ser de acordo com a imagem a seguir. Lembrando que nesse exemplo estamos usando uma impressora Epson L120.



06. Antes de mandar imprimir, clique no botão **Preferências...** Nessa janela que se abrirá, as configurações precisam ser de acordo com as imagens a seguir, basicamente vamos conferir as abas **Principal** e **Mais opções**.

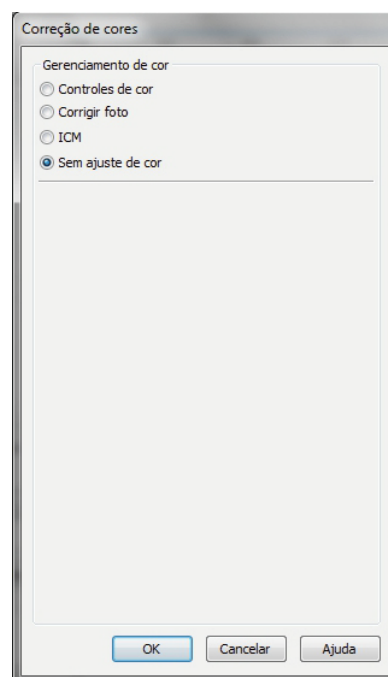
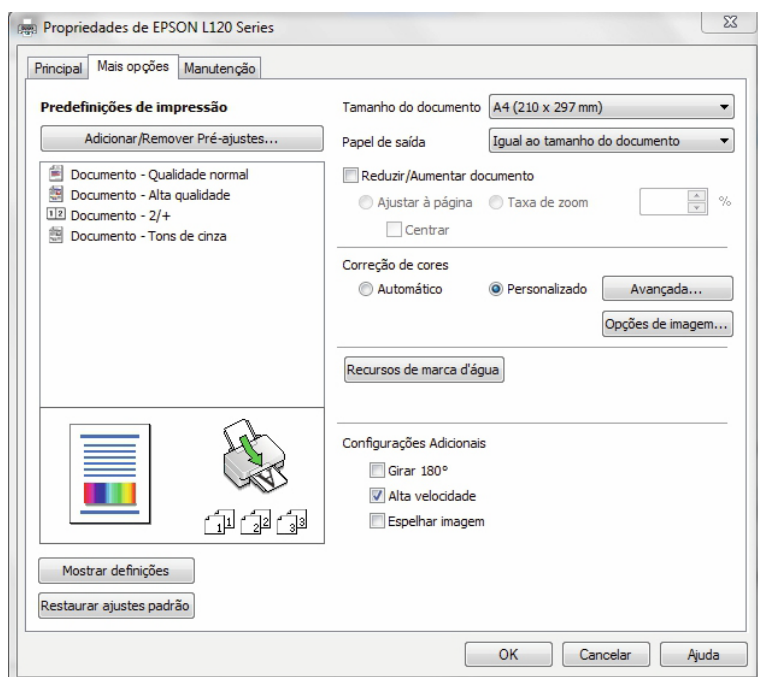
07. Na aba Principal, a opção **Qualidade** deve ser **Alto**.



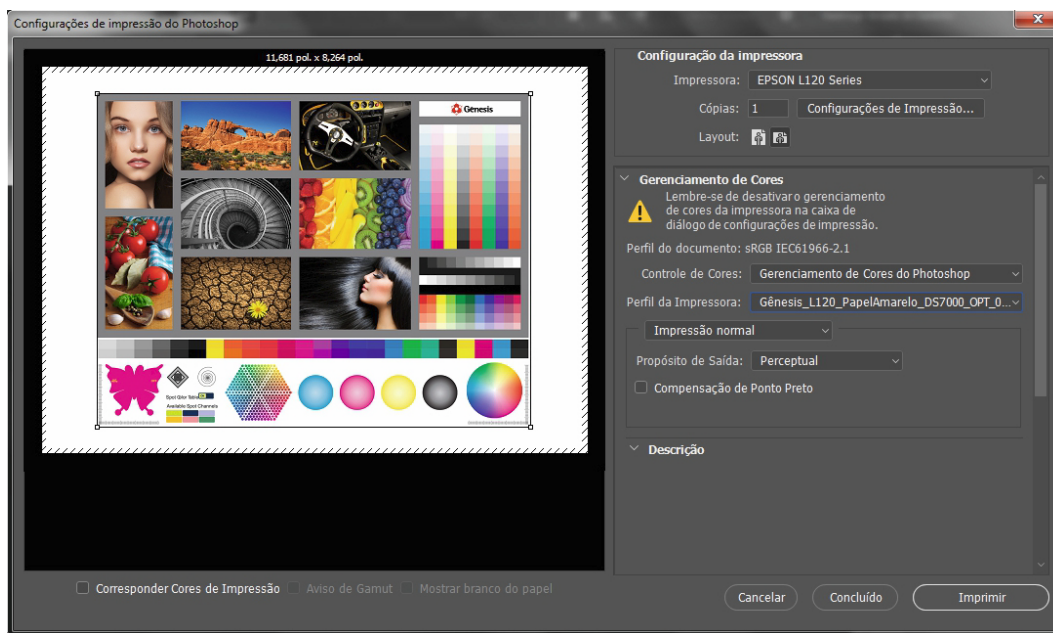
Dica:

Na Sublimação, você faz a transferência do papel para o produto, então, o que você vê no monitor sairá espelhado no resultado final. Se precisar, você pode ajustar a imagem nesse momento também selecionando a opção **Espelhar imagem**.

08. Na aba Mais opções, verifique se a Correção de cores está como **Personalizado** e **Sem ajuste de cor**.



09. Em algumas versões as **Configurações de impressão do Photoshop** apresentam opções diferentes. Nesse caso, elas precisam ser de acordo com a imagem a seguir. Lembrando que nesse exemplo estamos usando uma impressora Epson L120 e o Perfil de Cores para o Papel Sublimático Amarelo, então você precisa deixar de acordo com os seus equipamentos e insumos.



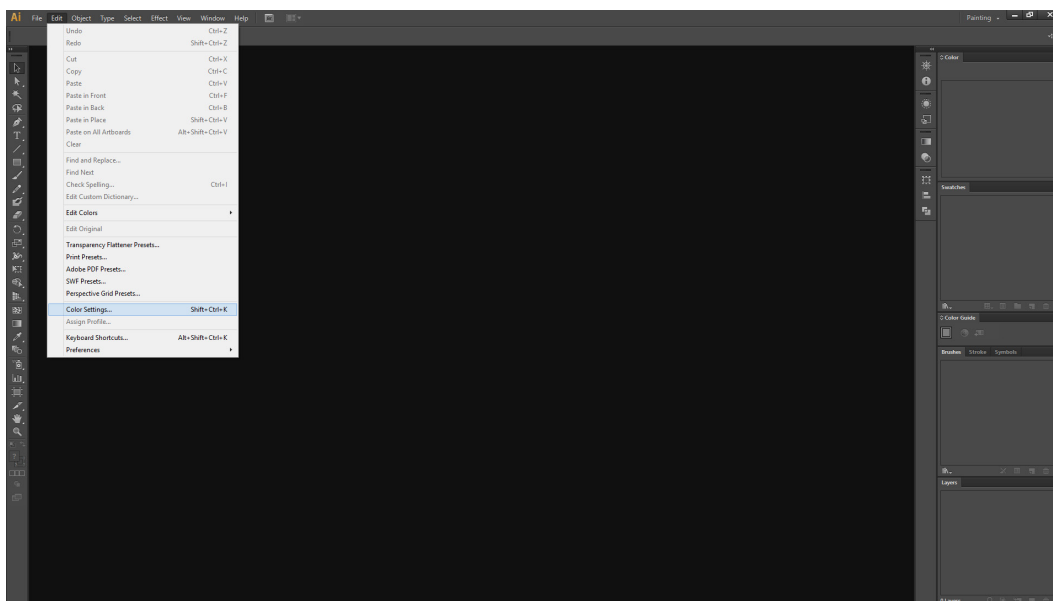
Pronto!
É só salvar e mandar imprimir.

5) Perfil de Cores

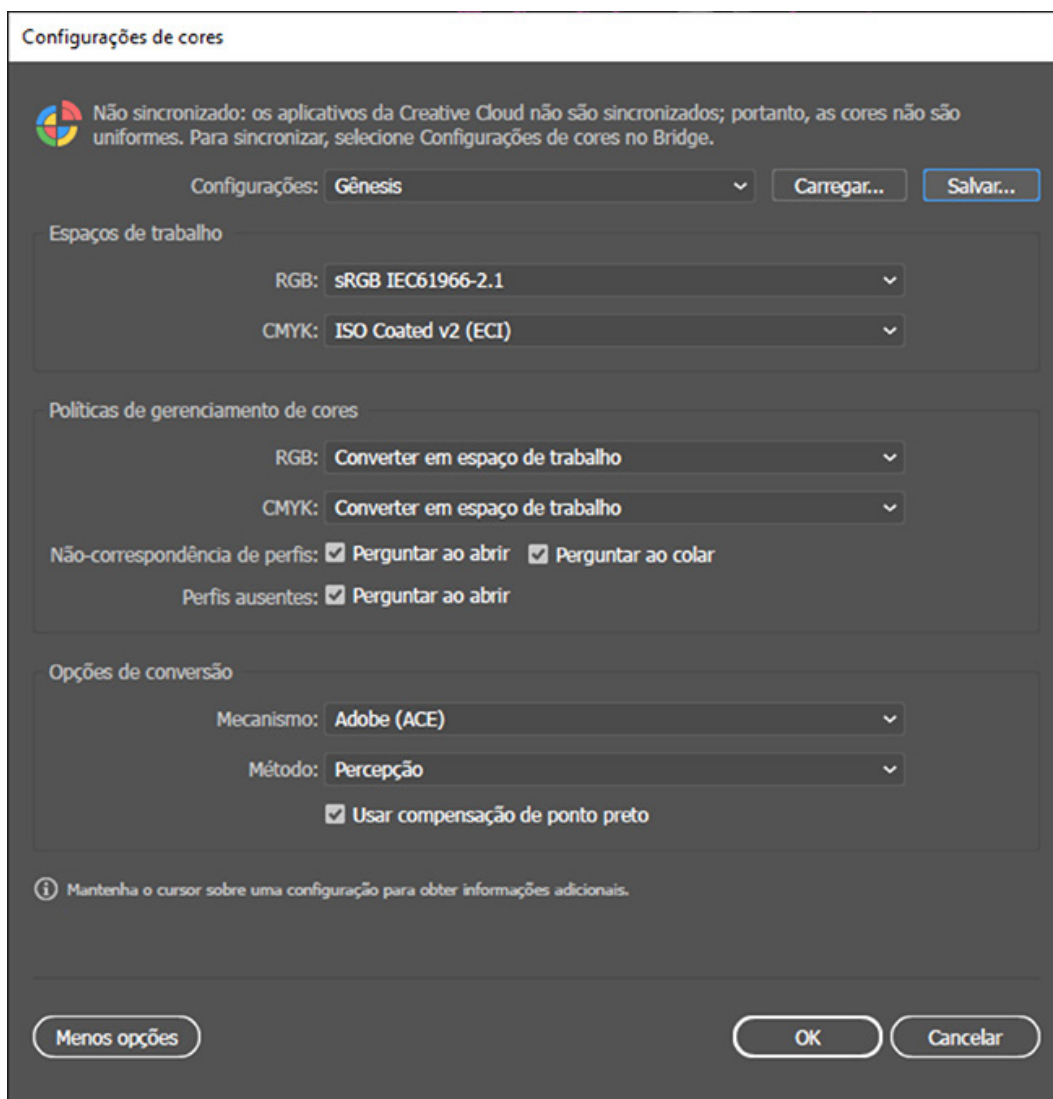
Configuração no Adobe Illustrator (Win)

01. Após salvar os arquivos necessários na pasta C:\Windows\System32\spool\drivers\color, você precisa fazer algumas configurações no Illustrator.

Menu > Editar > Configurações de cores...



02. As **Configurações de Cores** precisam ser idênticas da imagem a seguir. Após fazer as alterações, recomendamos salvar essa configuração. Veja no exemplo que salvamos com o nome "Gênesis".



Dica:

Se você já fez essa configuração no Photoshop e salvou a configuração, você precisa apenas selecionar ela. Para isso, é necessário o Adobe Creative Cloud ativado.

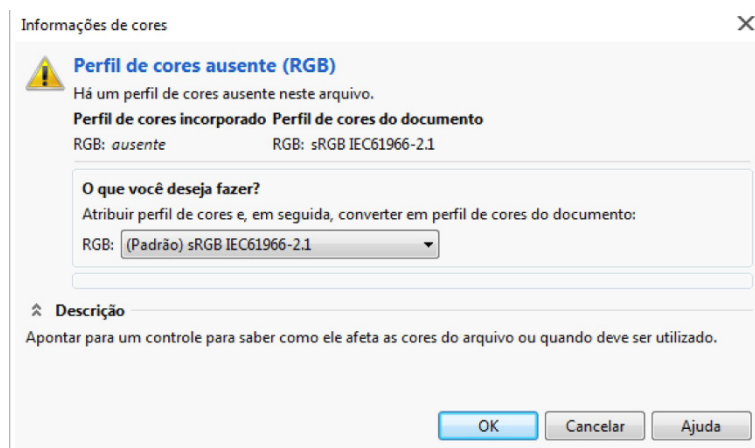
03. O Illustrator já está configurado! E agora algumas instruções em relação à **Arte/Design**. Você pode **Criar Novo...** ou **Abrir...**

Se você for criar um novo documento, recomendamos utilizar as cores CMYK, que é justamente para impressão, enquanto que o RGB é utilizado para TVs, monitores e etc... Caso você escolha utilizar uma arte já pronta, ao abrir no Illustrator, essas mensagens a seguir podem aparecer:

Situação 01: Perfil de cores ausente (RGB)

Mensagem = Há um perfil de cores ausente neste arquivo.

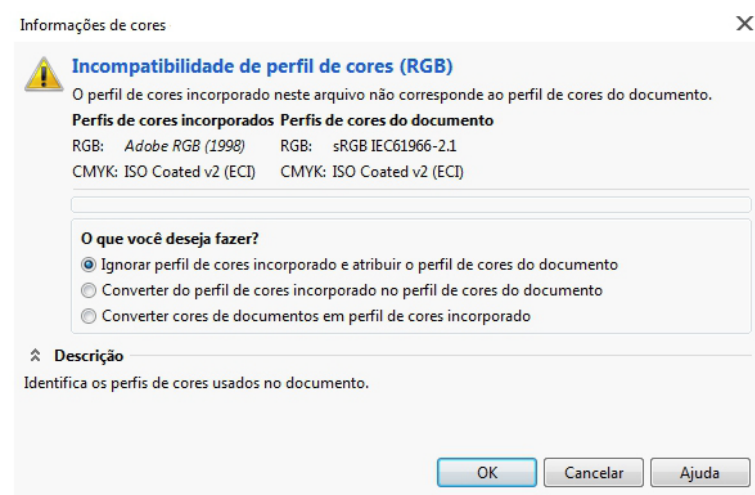
Opção = Atribuir RGB ativo: sRGB IEC61966-2.1



Situação 02: Incompatibilidade de perfil de cores (RGB)

Mensagem = O perfil de cores incorporado neste arquivo não corresponde ao perfil de cores do documento.

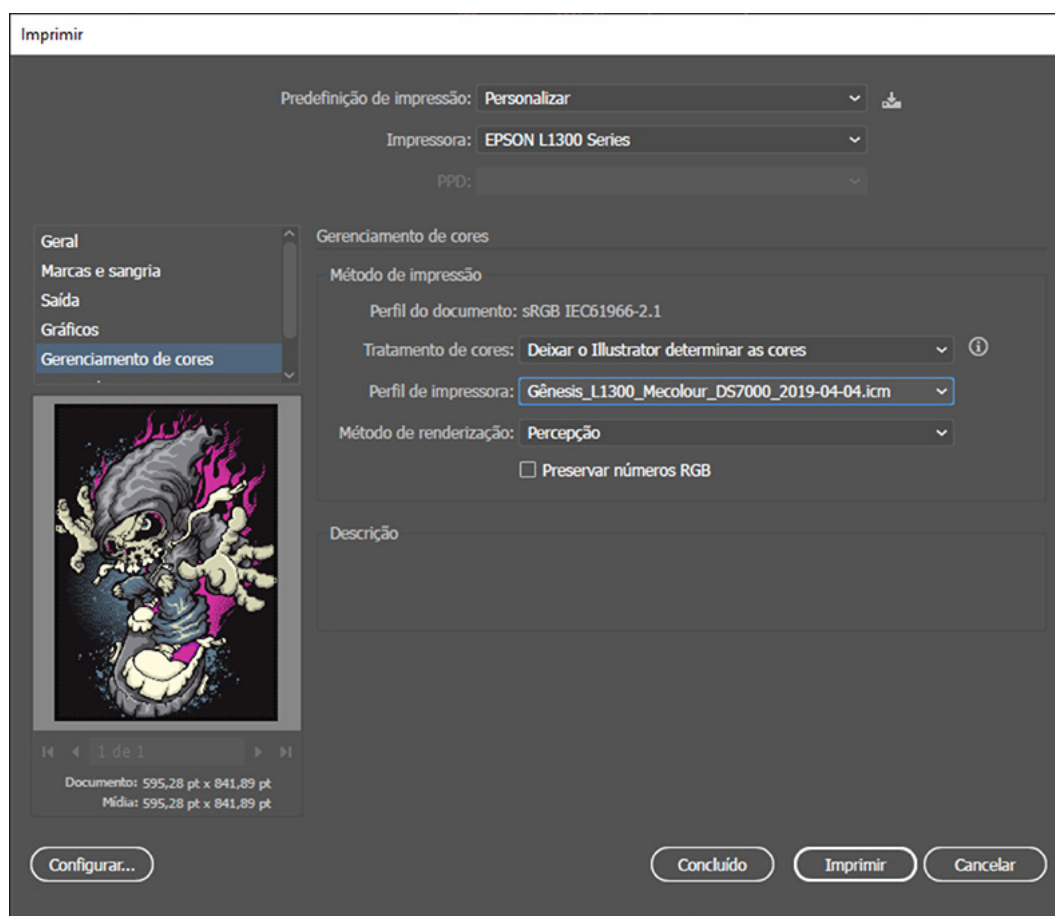
Opção = Ignorar perfil de cores incorporado e atribuir o perfil de cores do documento



04. Perfil de Cores instalado, Illustrator configurado e Arte/Design finalizado, agora vamos mandar para impressão!

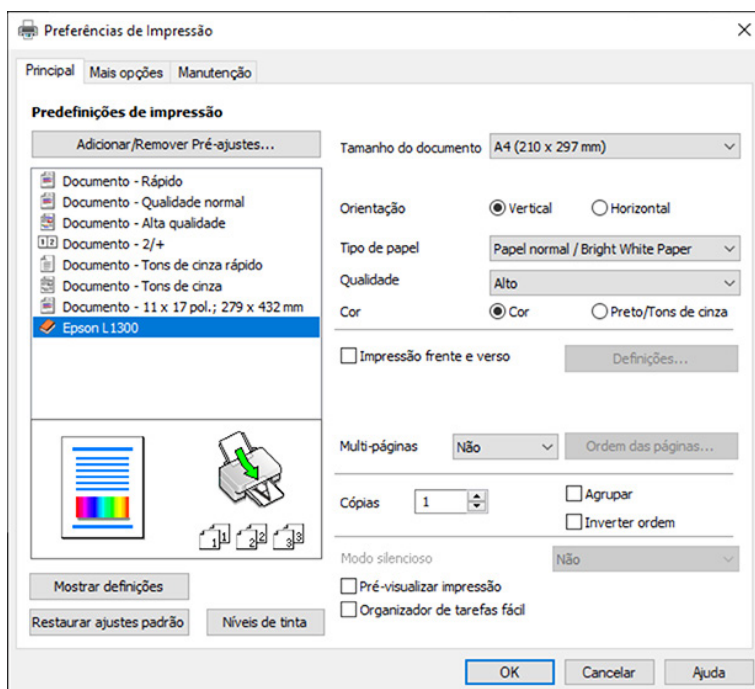
Menu > Arquivo > Imprimir...

05. Na janela **Imprimir**, as configurações precisam ser de acordo com as imagens a seguir, basicamente vamos conferir os menus **Gerenciamento de cores** e **Avançado**. Lembrando que nesse exemplo estamos usando uma impressora Epson L1300 e o Perfil de Cores para o Papel Sublimático da Mecolour, então você precisa deixar de acordo com os seus equipamentos e insumos.



06. Antes de mandar imprimir, clique no botão **Configurar...** Nessa janela que se abrirá, as configurações precisam ser de acordo com as imagens a seguir, basicamente vamos conferir as abas **Principal** e **Mais opções**.

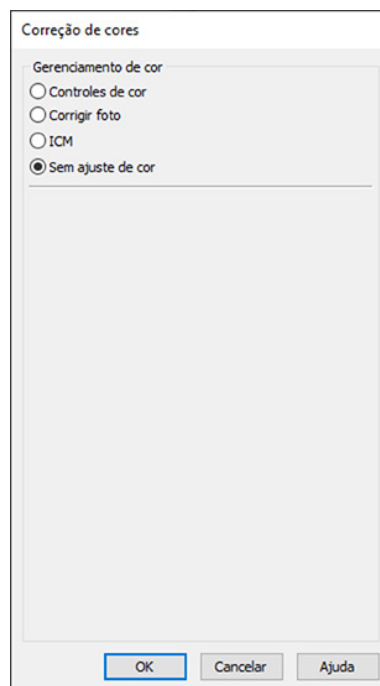
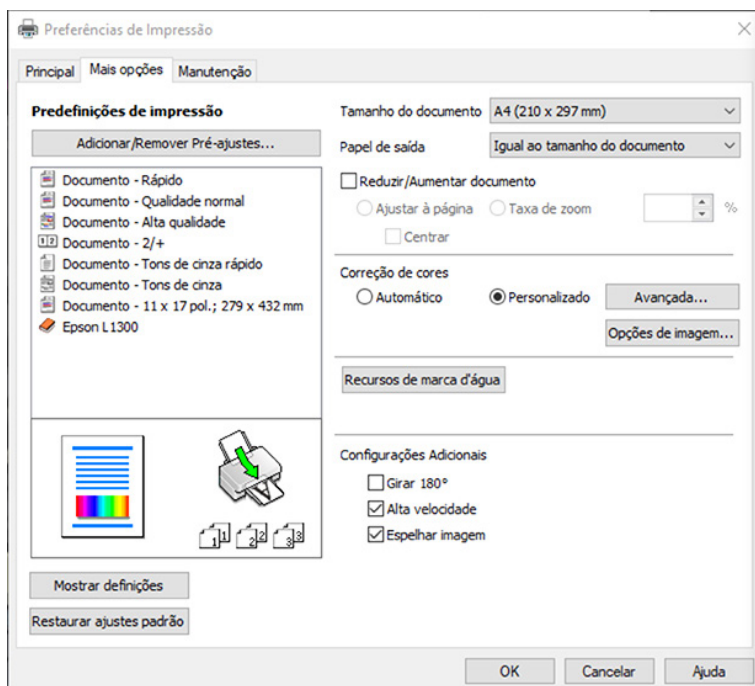
07. Na aba Principal, a opção **Qualidade** deve ser **Alto**.



Dica:

Na Sublimação, você faz a transferência do papel para o produto, então, o que você vê no monitor sairá espelhado no resultado final. Se precisar, você pode ajustar a imagem nesse momento também selecionando a opção **Espelhar imagem**.

08. Na aba Mais opções, verifique se a Correção de cores está como **Personalizado** e **Sem ajuste de cor**.



Pronto!

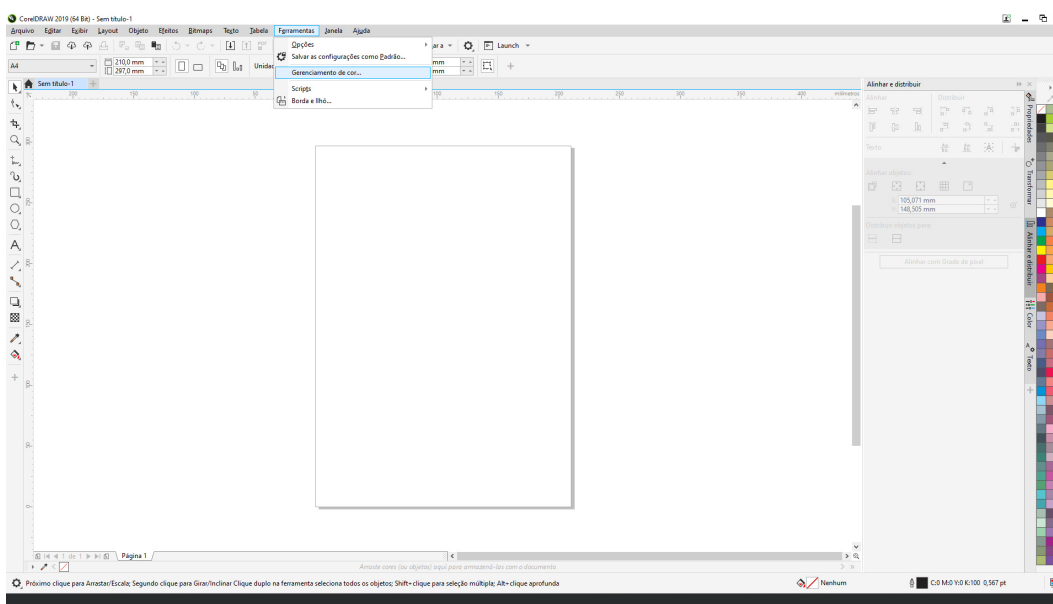
É só salvar e mandar imprimir.

5) Perfil de Cores

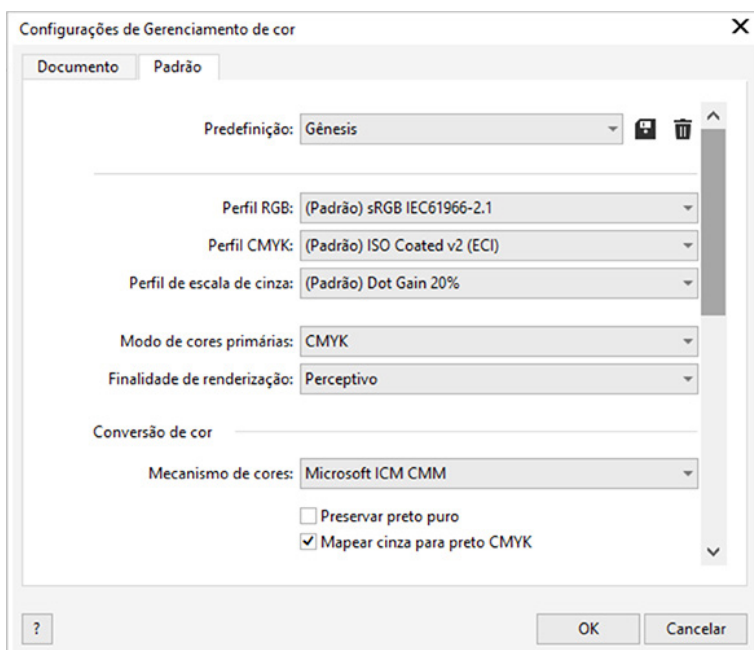
Configuração no Corel Draw (Win)

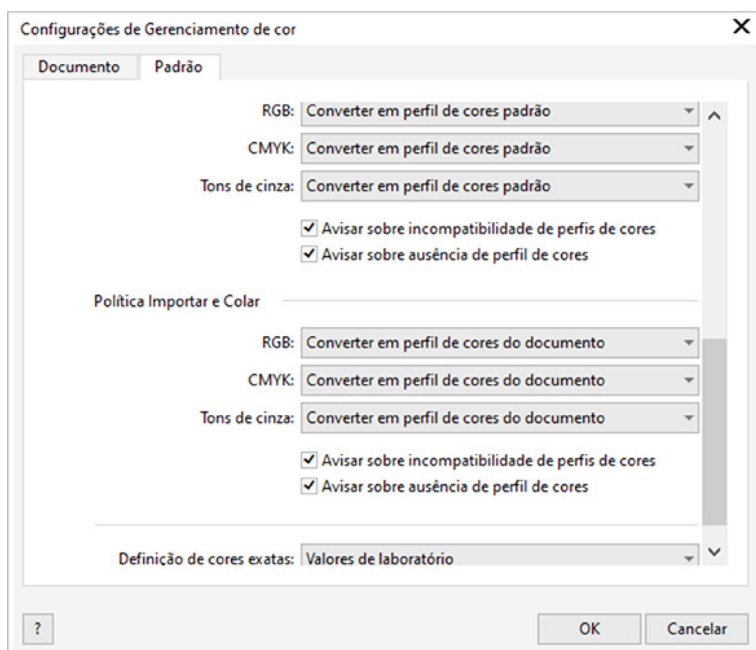
01. Após salvar os arquivos necessários na pasta C:\Windows\System32\spool\drivers\color, você precisa fazer algumas configurações no Corel Draw.

Menu > Ferramentas > Gerenciamento de cor...



02. As **Configurações de Gerenciamento de cor** precisam ser idênticas das imagens a seguir. Após fazer as alterações, recomendamos salvar essa configuração. Veja no exemplo que salvamos com o nome "Gênesis".



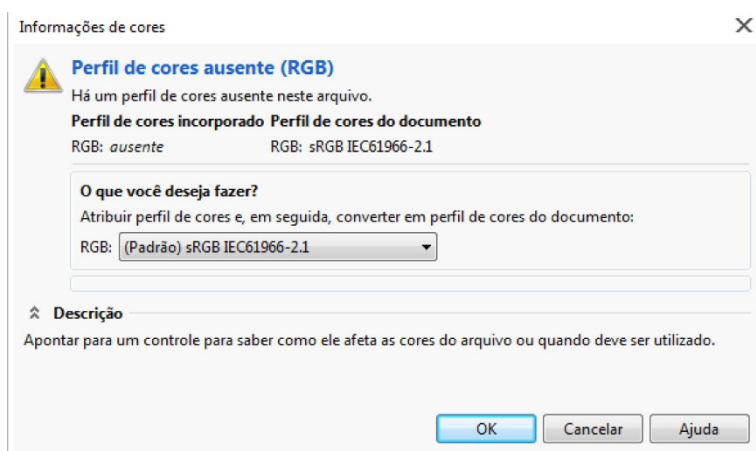


03. O Corel Draw já está configurado! E agora algumas instruções em relação à **Arte/Design**. Você pode **Criar Novo...** ou **Abrir...**

Se você for criar um novo documento, recomendamos utilizar as cores CMYK, que é justamente para impressão, enquanto que o RGB é utilizado para TVs, monitores e etc... Caso você escolha utilizar uma arte já pronta, ao abrir no Corel Draw, essas mensagens a seguir podem aparecer:

Situação 01: Perfil de cores ausente (RGB)

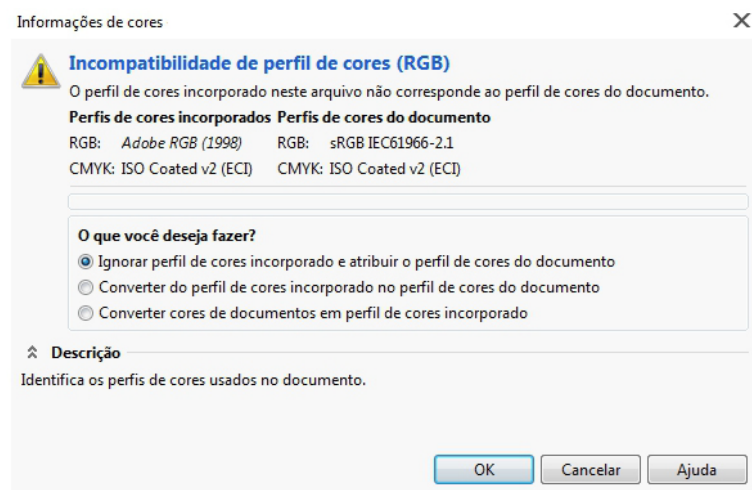
Mensagem = Há um perfil de cores ausente neste arquivo.
Opção = Atribuir RGB ativo: sRGB IEC61966-2.1



Situação 02: Incompatibilidade de perfil de cores (RGB)

Mensagem = O perfil de cores incorporado neste arquivo não corresponde ao perfil de cores do documento.

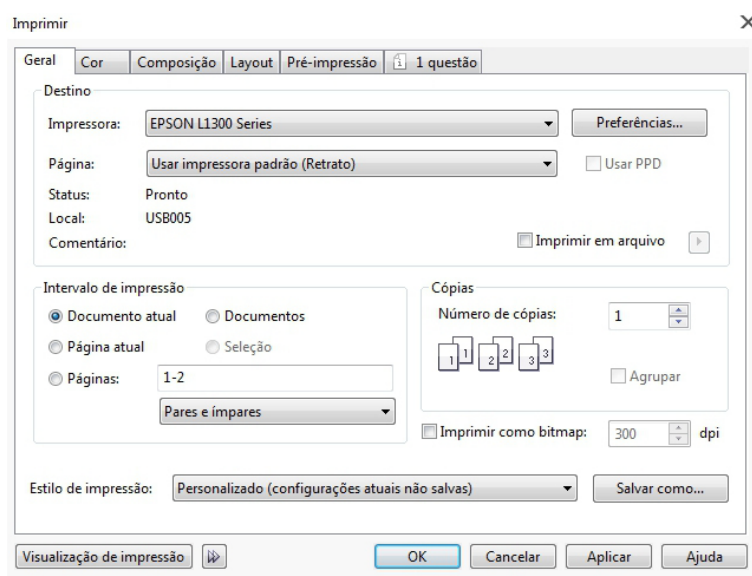
Opção = Ignorar perfil de cores incorporado e atribuir o perfil de cores do documento

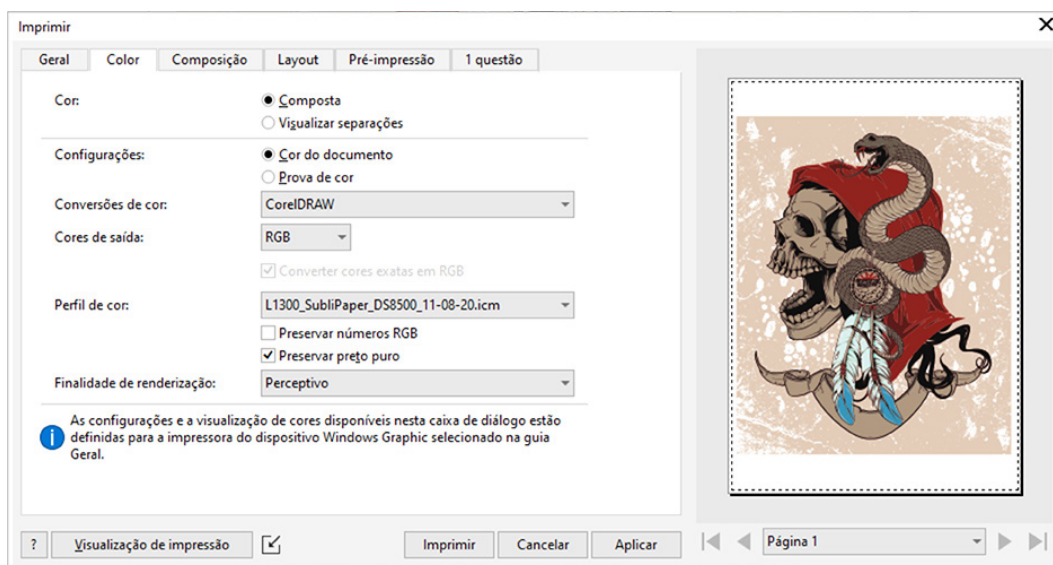


04. Perfil de Cores instalado, Corel Draw configurado e Arte/Design finalizado, agora vamos mandar para impressão!

Menu > Arquivo > Imprimir...

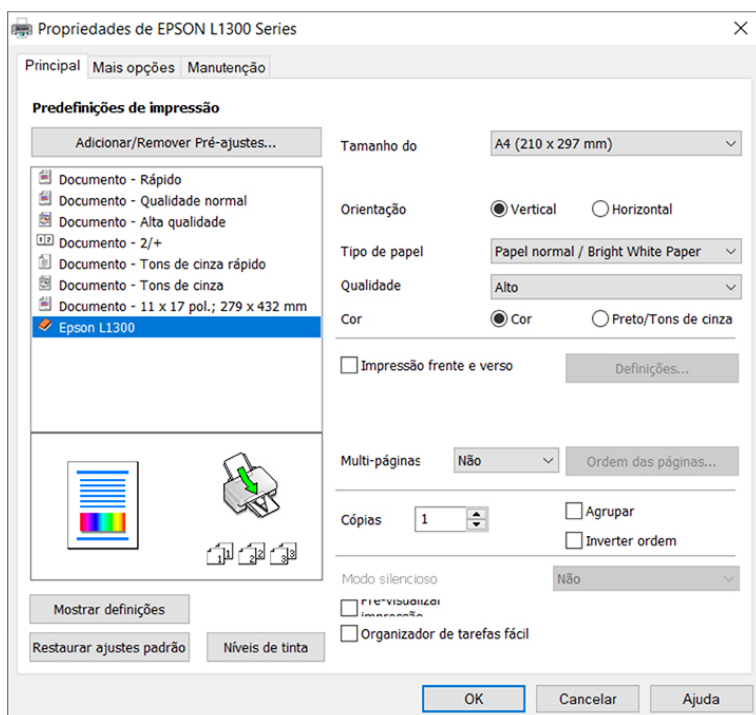
05. Na janela **Imprimir**, as configurações precisam ser de acordo com as imagens a seguir, basicamente vamos conferir os menus **Geral** e **Cor**. Lembrando que nesse exemplo estamos usando uma impressora Epson L1300, então você precisa deixar de acordo com os seus equipamentos e insumos.



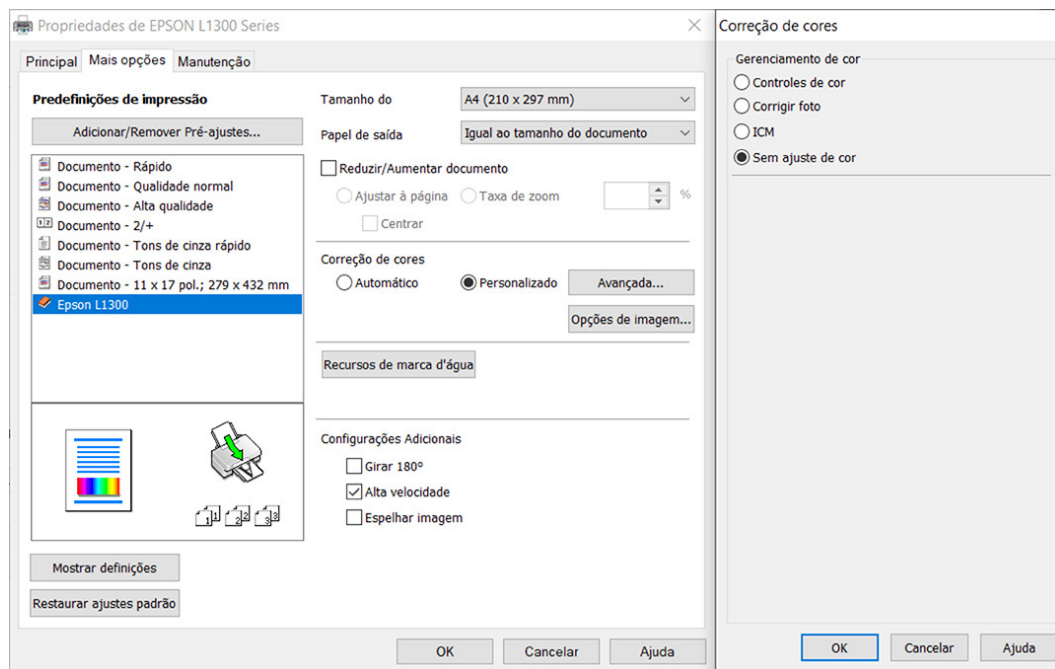


06. Antes de mandar imprimir, clique no botão **Preferências...** Nessa janela que se abrirá, as configurações precisam ser de acordo com as imagens a seguir, basicamente vamos conferir as abas **Principal** e **Mais opções**.

07. Na aba Principal, a opção **Qualidade** deve ser **Alto**.



08. Na aba Mais opções, verifique se a Correção de cores está como **Personalizado** e **Sem ajuste de cor**.



Pronto!

É só salvar e mandar imprimir.